

# LE COURRIER

## contient la Feuille officielle du district de La Neuveville



Rédaction & administration: Imprimerie du Courrier S.A. - Case postale 428 - 2520 La Neuveville  
Tél: 032 751 21 79 - Fax: 032 751 23 48 - Courriel: lecourrier@vtxnet.ch - www.imprimerieducourrier.ch

### CINE 2520

#### Voici le programme !

##### Dos au mur (Man On A Ledge) PREMIÈRE SUISSE !

Thriller de Asger Leth, avec Sam Worthington et Elizabeth Banks

Ancien flic condamné à la prison pour un vol dont il se dit innocent, Nick Cassidy a réussi à s'évader. Dans un célèbre hôtel de New York, il monte jusqu'à l'un des derniers étages et enjambe la fenêtre. Lydia Mercer, négociatrice de la police, est chargée d'essayer de le convaincre de ne pas sauter. Plus la jeune femme tente de dénouer cette situation périlleuse, plus elle prend conscience que Cassidy pourrait bien avoir un autre objectif...

Vendredi 17, samedi 18 et dimanche 19 février, à 20h30 • 1h42 • Âges: 12 / 14 ans • VF

##### Monsieur Lazhar

Drame de Philippe Falardeau, avec Mohamed Fellag et Sophie Nélisse

Bachir Lazhar, un Algérien de 50 ans, apprend dans le Journal de Montréal qu'une institutrice de sixième année s'est pendue dans sa classe. Il va offrir ses services de remplaçant à la directrice de l'école, et fait alors la rencontre d'un groupe d'enfants ébranlés. Personnage énigmatique qui pénètre dans un monde de femmes et de réformes pédagogiques, Bachir s'attache peu à peu à Alice et Simon...

Dimanche 19 février, à 17h30; mardi 21 février, à 20h30 • 1h34 • Âges: 10 / 12 ans • VF

##### The Iron Lady

Drame de Phyllida Lloyd, avec Meryl Streep et Jim Broadbent

Margaret Thatcher, première et unique femme Premier ministre du Royaume-Uni (de 1979 à 1990), autrefois capable de diriger le royaume d'une main de fer, vit désormais paisiblement sa retraite imposée à Londres. Agée de plus de 80 ans, elle est rattrapée par les souvenirs. Entre passé et présent, ce parcours intime est un nouveau combat pour cette femme, aussi bien adulée que détestée.

Mercredi 22, vendredi 24, samedi 25 et dimanche 26 février, à 20h30 • 1h44 • Âges: 10 / 16 ans • VO sous-titrée fr/all

##### Once Upon A Time In Anatolia

Grand Prix du Festival de Cannes 2011

Drame de Nuri Bilge Ceylan, avec Muhammed Uzuner et Yilmaz Erdogan

La vie dans une petite ville est comparable à celle des vastes steppes: le temps semble se dilater, on attend, on observe...

Attention: une seule séance ! Dimanche 26 février, à 17h30 • 2h37 • Âges: 16 / 16 ans • VO sous-titrée fr/all

[www.cine2520.ch](http://www.cine2520.ch)

La direction du Courrier informe de sa décision de ne plus publier de communiqués gratuits concernant la fusion des communes du Plateau de Diesse.

A deux semaines des élections tous les groupes ont eu l'occasion de présenter librement et en intégralité leurs points de vue aux

### SAT, quatrième spectacle



#### La petite fille de monsieur Linh

Cette histoire adaptée du roman du même titre de Pierre Claudel, professeur de lettres, écrivain et scénariste aime les thématiques touchant les blessures de l'âme, décrivant les faiblesses humaines, sans jugement, et en trouvant dans chaque petite vie, l'humanité de tous.

Monsieur Linh vieil homme qui, décidé à sauver sa petite fille, fuit son village dévasté par la guerre et Monsieur Bark, homme solitaire qui vient de perdre sa femme, illustrent bien son propos. Ces deux personnages sont interprétés par Susana Farias et Cathy Sarr intensément, avec un jeu corporel plein de liberté, de rythmes différents, de créativité et de complicité.

Mardi 28 février 2012 à 20h

Centre des Epancheurs, La Neuveville  
Réservation Office du Tourisme 032 751 49 49



### BIBLIOTHÈQUE REGIONALE LA NEUVEVILLE

#### La bibliothèque propose...



#### Il n'est jamais trop tard un film de Tom Hanks avec Julia Roberts

Récemment licencié de l'emploi qu'il occupait depuis plusieurs années, Larry Crowne décide de s'inscrire dans une université afin de reprendre ses études. Il va rencontrer Mercedes Tainot, professeur d'expression orale, sous le charme de laquelle il va tomber...

Bibliothèque régionale, section adulte, La Neuveville. Samedi 9h - 11h. Lundi-mardi-mercredi-jeudi 16h - 18h



### Café-théâtre de la Tour de Rive

Place de la Liberté,  
La Neuveville  
Tél. 032 751 29 84  
[www.latourderive.ch](http://www.latourderive.ch)

#### Vincent Kohler

Prix d'entrée 25.-  
(réduction avec abonnement)

Samedi 25 février à 20h30



A la scène, Vincent Kohler interprète des rôles de composition, mais à bien le connaître, il ne fait que jouer lui-même. Il respire le rire. Pas n'importe lequel, le rire de tout au fond de soi. Cette ironie des tréfonds qui bruyamment fait un bras d'honneur au malheur. Chaque fois que Vincent souffre, son public s'esclaffe. C'est le sort des clowns. Ils ont mal aux autres et les autres leur rendent la monnaie de leurs pièces en se tapant sur les cuisses.

Après André Klopfenstein, envoyé très spécial, ce nouveau spectacle nous plonge dans la folie douce et absurde des gens ordinaires.

#### « Vol au-dessus d'un nid de Kohler »

Toute la folie de l'humanité concentrée en un seul homme !

Frappez à la porte d'une maison de fous et vous vous amusez comme eux... une immortelle las-sée, un homme qui parle tout seul, un psychiatre anorexique, un garde-fou en camisole de force...

Les réservations s'effectuent en téléphonant à notre répondeur au 032 / 751 29 84. Vous pouvez également vous présenter le soir de la représentation à 19h00 dès l'ouverture des portes du Café-théâtre, notre bar et ses quelques produits de la région vous feront patienter jusqu'au spectacle. Abonnez-vous gratuitement aux « infos dernières » en envoyant votre demande à notre adresse mail [info@latourderive.ch](mailto:info@latourderive.ch).

N'oubliez pas de visiter notre site internet [www.latourderive.ch](http://www.latourderive.ch) pour avoir plus d'informations et consulter le programme de la saison.

Le comité

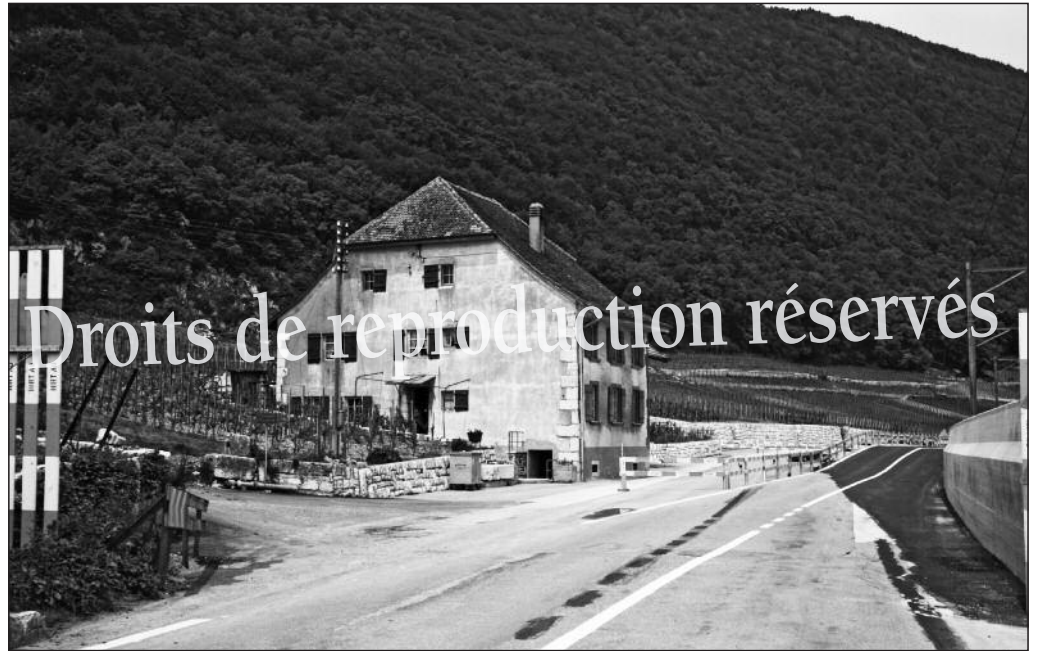
# Les Lieux-dits de La Neuveville

par Frédy Dubois & Charles Ballif

## Poudeille

*Podeila et Podela* sont mentionnés en 1338. Plus tard on trouve aussi *Poudela, Poudoille, Pudeila, Podeyla, Poudeille* (1435). Selon Krieg, ce toponyme dériverait de *peu* (pouet=laid), et *delliacum* et signifierait le vilain domaine d'un certain Dellius. Mais comme on ne connaît aucun Dellius au bord du lac de Biemme, on peut mettre son explication en doute.

Peut-être Poudeille dérive-t-il du latin *puteus*, le puits, ou *puteolus*, le petit puits, désignant un creux avec de l'eau. En effet, au nord du moulin se trouvait un étang, comblé en 1850, pour actionner la roue en période de sécheresse.



1984 Poudeille. Photo : Charles Ballif

## CAJ-district Centre animation jeunesse

Ouverture du CAJ en soirée  
Vendredi 17 février

Journée bernoise de la jeunesse  
au Grand Conseil 2012

Jeudi 22 mars 13h00 à 17h30,  
Hôtel du gouvernement à Berne

Ton avis compte aussi !

Le CAJ invite les jeunes du district, âgés de 14 à 20 ans, à participer à la journée bernoise de la jeunesse au Grand Conseil.

**Thème de la journée :**

Politique énergétique, étrangers, violence, interdictions. Le canton de Berne en 2030 !

Les frais de déplacements seront remboursés.

Information et inscription au CAJ  
Tél. 032 751 14 60

Site internet  
[www.lecaj.ch](http://www.lecaj.ch)



## Le soliloque du grincheux

Rapport Bergier : mauvaise copie

Chacun se souvient du rapport Bergier. C'était en 1999 et ça frisait l'autoflagellation. Un rapport de plusieurs milliers de pages brossant un tableau terriblement sombre sur l'accueil des réfugiés et de la politique d'asile de la Suisse durant la seconde guerre mondiale.

Comme beaucoup j'avais été profondément choqué des conclusions de ce rapport qui ne correspondaient en rien à ce que j'avais entendu de la bouche même des gens de l'époque, civils et militaires, qui avaient manifesté sur le front une grande solidarité envers les réfugiés.

Aujourd'hui plusieurs études publiées par d'éminents spécialistes confirment mes soupçons de partialité et démentent en grande partie les affirmations de la commission présidée par le professeur Bergier.

Il n'empêche que la pratique d'asile de notre pays durant la guerre n'a pas été celle décrite par Bergier et ses acolytes. C'est trop facile de noircir après coup une politique qui finalement nous a préservés des affres de la guerre; une politique digne d'un peuple libre et fier de ses libertés.

J'aimerais pouvoir renvoyer au professeur Bergier sa copie avec une mauvaise note et la mention «peut faire mieux».

« La vérité a vite fait de terrasser celui qui s'y oppose »  
(Ibn abi talib, 600-661)

Le grincheux : C.L.

## LE COURRIER

Un bâtiment administratif bourgeois à Prêles ?

Les communes Bourgeoises font un grand travail d'utilité publique et à moindres coûts. C'est également le cas à Prêles. Il faut que cela se sache. Merci à toutes les personnes engagées. La Bourgeoisie de Prêles a besoin d'un bureau, d'archives, et d'un local pour les réunions du Conseil.

L'assemblée bourgeoise sera appelée à se prononcer sur la construction d'un "bâtiment administratif Bourgeois" le 28 février 2012. De la construction d'un bâtiment, il y a matière à large réflexion. Une entreprise sait toujours trouver des locaux adéquats lorsqu'elle en a besoin. La Bourgeoisie en est aussi capable.

A l'assemblée prochaine, une poignée de bourgeoise et bourgeois décideront de la suite à donner à ce projet *prévu dans une zone sensible* - comme les deux précédents.

Pour sûr que les réactions des citoyens de tout bord sont prévisibles et que l'autorisation des "autorités" risque fort de se faire entendre. Les retours récents sont encore en mémoire dans la population. Je ne parle pas ici du "retour sur investissement" qui est un autre sujet tout aussi sensible à tout entrepreneur.

*Réflexion oblige ; c'est à nous citoyens d'assumer nos décisions. A tout bon entendeur.*

Très sincèrement et avec respect.

Michel Giaouque

P.S. J'ai tenu ces propos lors de la dernière assemblée bourgeoise - peu fréquentée - en décembre 2011.

Les articles publiés sous cette rubrique n'engagent d'aucune façon la responsabilité du "Courrier"

Consultez en ligne  
Le Courrier de La Neuveville  
et la Feuille Officielle sous  
[www.imprimerieducourrier.ch](http://www.imprimerieducourrier.ch)



# B

## BONJOUR DÉCORATION

■ Revêtements de sol ■ Tapis ■ Parquets ■ Stores ■ Rideaux ■ Meubles  
La Neuveville / Port 2 Tél. 032 751 38 84 info@bonjour-decoration.ch



Tschoupie

**Constance Volery**  
Fin de Chenaux 23  
2517 Diesse  
Tél. 032 315 15 01  
Natel 079 668 57 13  
Toutes races de chiens

### chez Tschoupie



### Salon Pour Chiens

### Annonces payantes - conditions de parutions

Les annonces doivent nous parvenir sous forme écrite, lisible, soit: par poste, fax, courriel ou directement à la rédaction du Courrier au plus tard le mardi 12h pour une parution le vendredi. Votre manuscrit doit comporter une adresse reconnue pour la facturation.

**Rabais de 10% pour deux publications identiques dans le mois**

## Communiqué du groupe Réflexion - Fusion

### Réflexion - Fusion : non à la fusion

On nous rebat les oreilles avec nos peurs... nous n'avons pas peur de la fusion. Nous ne nous sentons tout simplement pas prêts à adhérer à une fusion dans laquelle on ne nous propose aucun projet particulier que nous ne puissions réaliser seul. Pas de vision d'avenir. Concrètement, la nouvelle commune ne nous propose rien !

• **Aucun budget prévisionnel et pas de plan financier ; la base.**

Dans le rapport opérationnel, on nous dit que la commune fusionnée a pour ambition d'être équilibrée. Au niveau équité, il faut reconnaître que seules 3 communes gagnent quelque chose au niveau de la fiscalité, tandis que la 4ème, Nods, risque fort de voir la sienne augmenter.

Si l'on en croit l'article de la semaine passée dans la FOD, il y a actuellement au niveau du personnel 19,9 équivalent plein temps pour les 4 communes et ce chiffre sera réduit au fil des départs « naturels » à 18,4. Mais si l'on en croit le même article, la commune fusionnée ne dépassera à terme pas la moyenne plus ou moins admise de 10 employés pour 1000 habitants, soit en clair dans le texte 27 employés pour la population de la nouvelle commune ! Apparemment, pas d'économies de ce côté-là donc...

On nous promet une commune forte politiquement avec 2700 habitants... Il ne faut pas se leurrer, si on veut fusionner, ce n'est pas pour cela, car la nouvelle commune restera encore une petite commune avec un seul représentant. Actuellement nos communes sont petites, mais savent déjà réunir leur force et leurs 4 représentants ac-

tuels pour avoir plus de poids. Pour le poids politique, mieux vaut le statu quo.

Il y aura, nous a-t-on assuré, un service à domicile pour les personnes à mobilité réduite. Pourquoi appâter les gens avec de tels propos tout en sachant que pratiquement cela relève du rêve ? Même le Val-de-Travers l'a abandonné... Pas une commune à notre connaissance n'a pu mettre sur pied une telle structure... il y a sans doute une raison.

Au vu des chiffres des budgets 2012, pourquoi ne pas partir avec une quotité économiquement plus réaliste, même si elle est supérieure à celle de Nods de 1.64% ? Faut-il prendre systématiquement les gens pour des ânes et leur promettre une carotte pour avancer ? Moins de promesses et plus de franchise et le projet ne soulèverait pas autant d'interrogations.

Continuons à privilégier l'excellente collaboration avec les communes de notre ancien district, et disons non à la fusion.

*Il n'y aura pas de fusion si une commune la refuse.  
Le Groupe Réflexion - Fusion, Christian Blaser*

*Le Groupe Réflexion Fusion peut être contacté à l'adresse suivante : reflexionfusion@gmail.com*

*Les articles publiés sous cette rubrique n'engagent d'aucune façon la responsabilité du "Courrier"*

*La direction du Courrier a pris la décision de ne plus publier de communiqués gratuits concernant la fusion des communes du Plateau de Diesse. A deux semaines des élections tous les groupes ont eu l'occasion de présenter leurs arguments aux lecteurs lors des précédentes éditions.*

**Ing.dipl. FUST SALE Et ça fonctionne. Derniers jours!**

|  |   |   |
|--|---|---|
| <p><b>Laver</b></p> <p>seul. <b>499.-</b><br/>Garantie petit prix</p> <p><b>A+</b> <b>New</b></p> <p><b>Le prix vedette</b><br/>PRIMOTECQ WA 710 E</p> <ul style="list-style-type: none"> <li>Facile, fonctionnel et fiable</li> <li>Label UE A+C</li> <li>No art. 103001</li> </ul> | <p><b>Sécher</b></p> <p>seul. <b>1099.-</b><br/>avant 1999.-<br/>Economisez 45%</p> <p><b>A++</b> <b>New</b></p> <p><b>Lave-linge</b><br/>Bauknecht WAE 7721</p> <ul style="list-style-type: none"> <li>Capacité 7 kg • Elimine l'humidité restante en profondeur grâce à la vitesse d'essorage de 1200 t/min • Label UE A++B No art. 126228</li> </ul> | <p><b>Sécher</b></p> <p>seul. <b>999.-</b><br/>avant 1999.-<br/>-50%</p> <p><b>A-40</b> <b>New</b></p> <p><b>Sécher en classe A</b><br/>NOVAMATIC TW 2116</p> <ul style="list-style-type: none"> <li>Avec sélecteur rotatif et touches • Programmes supplémentaires</li> <li>Eclairage du tambour No art. 107751</li> </ul> |
|--|---|---|

**Garantie de prix bas de 5 jours\***  
**Avec droit d'échange de 30 jours\***  
**Occasions/modèles d'exposition**  
\*Détails www.fust.ch

**Collectionnez des superpoints chez Fust!**  
**Payez quand vous voulez: carte gratuite chez Fust.**

**Bienne, Capitol, Spitalstrasse 32, 032 329 33 50 • Bienne, Route Central 36, 032 328 73 40 • Bienne, Fust Supercenter, Route de Soleure 122, 032 344 16 00 • Courrendlin, Centre Magro, Route de Delémont 46, 032 436 15 60 • Delémont, Av. de la Gare 40, 032 421 48 10 • La Chaux-de-Fonds, Bvd des Eplatures 44, 032 924 54 24 • La-Chaux-de-Fonds, Centre Lemuria (Ex Carrefour), 032 601 20 80 • Marin, Marin-Centre, rue Fleur-de-Lys 26, 032 756 92 40 • Neuchâtel, Centre Maladière, 032 720 08 50 • Niederwangen-Berne, Sortie A 12, Riedmoosstr. 10, Hallmatt Parc, 031 980 11 11 • Porrentruy, Inno les galeries (ex Innovation), 032 465 96 35 • Réparations et remplacement immédiat d'appareils 0848 559 111 • Possibilité de commande par fax 071 955 52 44 • Emplacement de nos 160 succursales: 0848 559 111 ou www.fust.ch**

### Cours de théâtre pour les enfants au Landeron

Tu es intéressé par le théâtre, tu as de 11 ans à 13 ans... alors les animateurs de l'Atelier de théâtre d'Atrac t'attendent dès la reprise scolaire de septembre 2012.

**Les cours ont lieu au Landeron (Ville 4) le mercredi de 17h à 18h30.  
Coût : 100.- par semestre.**

**Attention : nombre de places limitées (l'ordre d'arrivée des inscriptions sera déterminant)**

Tu peux t'inscrire en retournant le talon ci-dessous jusqu'au 31 mars 2012 à :  
Yves Leitner, Réservoir 8, 2034 Peseux.

*A détacher ici*

Nom : .....  
Prénom : .....  
Adresse (rue et localité) : .....  
.....  
Date de naissance : .....  
Signature des parents : .....

*Toi et tes parents serez conviés à une séance d'information le mercredi 25 avril à 18 heures. Pour tout renseignement : tél. 076 310 14 24 ou*

Michel Zbinden

Entreprise de peinture  
succ. de Heinz Hohl



2525 Le Landeron  
Rue St-Maurice 4a (bureau)  
Tél. 032 751 45 81

2520 La Neuveville Natel 079 231 33 16

A votre service



POMPES FUNEBRES

LA NEUVEVILLE  
SERGE SCHINDLER  
079 248 26 26  
TEL. 032 751 10 38

## Initiative "Des impôts équitables – pour les familles" une voie médiane entre l'initiative et le contre-projet

La situation financière difficile amène le Conseil-exécutif bernois à maintenir le contre-projet à l'initiative « Des impôts équitables – pour les familles » qu'il avait adopté au printemps 2011. Avec cette voie médiane, il s'écarte de la position de la commission consultative, qui, en janvier dernier, a recommandé au Grand Conseil de rabaisser le revenu imposable minimum à 200 000 francs pour l'imposition d'après la dépense et de renoncer à une augmentation de l'impôt sur le revenu et de l'impôt sur la fortune. Dans le même temps, le gouvernement diverge de l'initiative sur d'autres points. Pour des raisons de compétitivité, il reste ainsi favorable au maintien de l'imposition d'après la dépense, mais propose de relever à 400 000 francs le revenu imposable minimum.

Le Conseil-exécutif estime que dans la situation financière actuelle le canton ne peut pas se permettre de pertes fiscales supplémentaires. Il maintient donc son contre-projet à l'initiative « Des impôts équitables – pour les familles » qu'il avait adopté en avril dernier et propose au Grand Conseil d'en recommander l'acceptation au corps électoral. Le gouvernement s'écarte ainsi de la proposition de la commission consultative adoptée fin janvier en vue de la session de mars prochain du parlement.

En maintenant son contre-projet, le Conseil-exécutif soutient une partie des objectifs de l'initiative, qui vise notamment à annuler la baisse des barèmes de l'impôt sur le revenu et de l'impôt sur la fortune arrêtée dans le cadre de la révision 2011/2012 de la loi sur les impôts. Le gouvernement s'écarte toutefois de l'initiative sur deux points. Pour des raisons de compétitivité, il pro-

pose en premier lieu de ne pas supprimer l'imposition d'après la dépense (forfait fiscal), mais d'en durcir sensiblement les modalités. Parallèlement à la Confédération, il entend porter à 400 000 francs le revenu imposable minimum pour bénéficier de ce type d'imposition. Il propose également de fixer à quatre millions de francs la fortune imposable minimale, alors que la commission ne propose aucun seuil en la matière. S'agissant du frein à l'impôt sur la fortune, aussi bien la commission que le gouvernement veulent en maintenir les modalités actuelles, contrairement à l'initiative.

Pour sa part, la commission rejette le relèvement de l'impôt sur le revenu et de l'impôt sur la fortune prévu par l'initiative. A l'instar du gouvernement, elle propose de maintenir l'imposition d'après la dépense, mais de rabaisser à 200 000 francs (au lieu de 400 000 francs) le revenu im-

posable minimum. Gouvernement et commission sont en revanche d'accord avec l'objectif de l'initiative de relever sensiblement le montant des déductions pour enfant.

Le contre-projet du gouvernement dégagerait des recettes supplémentaires estimées à 70 millions de francs. L'acceptation de l'initiative se traduirait par quelque 80 millions de francs de rentrées supplémentaires, alors que le projet de la commission entraînerait un manque à gagner d'environ 18 millions de francs.

De telles répercussions contredisent clairement le but de l'initiative. Le Conseil-exécutif estime donc qu'il ne s'agit plus d'un véritable contre-projet. Si le parlement ne soutient pas le contre-projet gouvernemental, le Conseil-exécutif se prononcera – lors de la suite du processus – en faveur de l'initiative pour des raisons de politique financière.

## Une nouvelle base pour moderniser l'aide aux personnes addictives

Proposer aux personnes souffrant d'addiction un programme d'aide régionalisé en adéquation avec leurs besoins. Tel est l'objectif que se fixe le Conseil-exécutif du canton de Berne dans le nouveau plan d'aide aux personnes dépendantes, qu'il a adopté à l'attention du Grand Conseil. Avec le concours de tous les acteurs du secteur, le canton de Berne entend à l'avenir contrôler tous les quatre ans la planification de son programme d'aide, afin d'accroître la transparence du pilotage et de coller au plus près des besoins, qui sont en constante mutation.

Depuis de nombreuses années déjà, le canton de Berne propose des aides à la fois novatrices et largement reconnues par les professionnels aux personnes souffrant d'addiction. Le Conseil-exécutif entend continuer sur cette voie. Son plan d'aide aux personnes dépendantes fixe l'orientation stratégique pour organiser ces aides. Etant donné que la consommation, les thérapies et le point de vue social sur les addictions et leur traitement évoluent sans cesse, le gouvernement est très attaché à ce que son action soit constamment en adéquation avec les besoins. C'est pourquoi la Direction de la santé publique et de la prévoyance sociale, avec le concours de tous les acteurs du secteur, devrait à l'avenir contrôler tous les quatre ans le programme d'aide, pour pouvoir l'adapter à l'évolution des besoins et des problématiques. Le plan d'aide aux personnes dépendantes porte sur le

conseil et la thérapie ambulatoires, la thérapie sociale en accueil résidentiel, l'addictologie, le traitement de substitution par méthadone ou héroïne, la réduction des risques et les aides à l'intégration par le logement et le travail.

L'implantation régionale des services d'aide aux personnes souffrant d'addiction est un autre axe important de ce nouveau plan. Il faut pour cela créer des plateformes régionales associant tous les professionnels. L'idée est de renforcer la coopération de tous les organismes d'aide aux personnes souffrant d'addiction, des médecins de famille, de la psychiatrie, des services d'aide et de soins à domicile, et même des services de conseil en éducation ou de la police par exemple, afin que les situations, de plus en plus complexes, soient traitées avec professionnalisme.

En outre, le canton de Berne veut créer des partenariats judicieux, afin de réduire le nombre de prestataires de services. Son idée est de les regrouper en fonction des aides proposées à une catégorie d'usagers et des traitements dont celle-ci a besoin. L'objectif du canton est de concentrer les aides aux personnes dépendantes dans un nombre limité de réseaux et de les optimiser à l'intérieur de chaque zone. Cela devrait permettre d'éviter les structures parallèles et de réduire les coûts.

Le Grand Conseil examinera vraisemblablement ce plan d'aide aux personnes dépendantes lors de sa session de mars prochain.

### Annonces groupées

Le Courrier de La Neuveville et le Bullcom s'associent pour mieux vous servir.

Pour cela ils vous proposent un tarif groupé lors de la parution de vos annonces.

Un prix spécial vous est proposé pour la publication d'une annonce identique, en noir et blanc dans le Courrier et en couleur dans le Bullcom.

Renseignements au téléphone  
032 756 97 97 (Bullcom)



# Rubrique sportive

Tennis Club  
La Neuveville

Tennis Club  
La Neuveville

## Championnats d'Europe des moins de 12 ans - médaille d'argent



Pour sa première année à la tête de la relève du tennis suisse, Yves Allegro, partenaire de Federer en coupe Davis durant plusieurs années, connaît le succès avec son équipe des moins de 12 ans. En effet, huit nations sur trente-deux s'étaient qualifiées pour les finales qui avaient pour cadre la Tchéquie. (Russie, Tchéquie, Ukraine, Autriche, Italie, Hollande, Roumanie et évidemment la Suisse) En quart de finale nos représentants, Michela Lanz, Damien Wenger (le neuvevillois) et Luca Staeheli ont éliminé l'Ukraine par 3 à 0. Victoire de Damien en simple par 6/1 6/2. En demi finale nouvelle victoire par 3 à 0 contre l'Italie (victoire de Damien 6/3 6/3). Par contre en finale, ils ont à nouveau buté contre la Russie comme lors de la finale des qualifications. Match très serré de Damien qui s'est battu durant pratiquement deux heures pour finalement s'incliner 6/4 6/3 Avec cette défaite, notre pays terminait au 2ème rang européen, synonyme de médaille d'argent. Bravo au coach ainsi qu'à ses trois joueurs sélectionnés.

Nous ne voudrions pas manquer de remercier également les Autorités scolaires, qui, vu l'importance de la compétition, ont accordé à Damien les jours de congé nécessaires à ces déplacements en Russie et en Tchéquie. Par chance, son prochain déplacement en Bretagne avec la sélection suisse aura lieu durant la semaine blanche.

### Carnet noir

Le tennis club a la tristesse et la douleur d'apprendre le décès de notre membre Jean-Claude Petignat. On le savait atteint dans sa santé mais pas au point de nous quitter si rapidement. Nous espérons que sa forte constitution lui permettrait de vaincre la maladie. Nous avons une pensée de reconnaissance à Jean-Claude qui nous a dispensé de précieux conseils lors de la construction du club house. Le comité ainsi que le rédacteur sous-signé s'associent pour présenter à sa famille leurs sincères condoléances et leur sympathie émue. Jean-Claude nous laissera le souvenir d'un homme toujours souriant et disponible

*Le rédacteur du TC*

### Winter Concept 2012 - Le Landeron, Centre des Deux Thiellles (C2T)

Le 3 mars 2012, un événement particulièrement attractif sera proposé aux familles, sportifs et jeunes sans oublier tous les curieux désireux de découvrir le Winter Concept. Les visiteurs auront la joie d'assister et de participer à des shows, concours, interviews de personnalités, tournoi de football sans oublier la visite des stands dans le village d'animation hors du commun du « Winter Concept ».

Il sera bien sûr possible d'y savourer plein de bonnes choses, de quoi satisfaire les appétits des plus gloutons.

En 2011, à pareille époque, plus de 500 visiteurs avaient saisi cette occasion pour vivre un samedi dans une ambiance propice aux contacts et au

délassement. Y venir en famille, avec les amis ou se faire des amis: c'est l'objectif visé par les initiateurs de ce projet original.

### Programme

8h00 Lancement du tournoi  
10h00 Ouverture du village  
13h-16h Animations et shows  
18h00 Remises des prix  
19h30 Bouquet final

[www.winter-concept.ch](http://www.winter-concept.ch)

Rejoignez-nous sur

[www.facebook.com/winterconcept](https://www.facebook.com/winterconcept)



### FC La Neuveville - Lamboing

#### Carnet gris

C'est avec une grande émotion et dans la tristesse que nous apprenons le décès de Roger Aeschlimann, dans sa 57e année. Père de Céline, qui lui a donné un petit-fils, de Steve et de Gilles, deux joueurs du club, il était un fervent supporter du FC LNL. Présent régulièrement autour des terrains, il soutenait sans conditions son équipe et ses enfants. Nous n'oublions pas non plus qu'il fut entraîneur des juniors au sein du FC Lamboing au début des années 2000 et qu'il se dépensait sans compter afin que chaque joueur trouve joie et plaisir dans la pratique de leur sport préféré. Le comité du FC LNL, l'ensemble des joueurs, des supporters et des amis du club rendent hommage à Roger pour le dévouement et le soutien qu'il a apportés. Ils présentent à la famille en deuil leurs sincères condoléances.

#### Juniors

Les programmes des championnats juniors sont à disposition de suite sur le site : [www.afbj.ch](http://www.afbj.ch). Pour les consulter, suivre championnat / juniors / juniors C1, groupe 4, juniors B1, groupe 3 / juniors Da, SEFV 1er degré / juniors Db SEFV 3e degré / juniors B9 filles, groupe 2.

*Olaf*

Plus d'infos sur [www.fclnl.ch](http://www.fclnl.ch)

## Regiotram Bienne - La décision est entre les mains de la population

Il incombe maintenant à la région de dire si elle veut du Regiotram. L'avant-projet pose les pierres angulaires du Regiotram Bienne. Cette nouvelle ligne de tram sera rentable et peut apporter une contribution significative au développement durable de la région. Chiffré à 235 millions de francs, son coût correspond aux premières estimations.

Un pas important a été franchi dans le projet Regiotram Bienne. La conseillère d'Etat Barbara Egger-Jenzer et les deux maires concernés, MM. Erich Fehr (Bienne) et Adrian Kneubühler (Nidau), ont présenté ensemble, l'avant-projet de nouvelle ligne. Ils ont également dévoilé la suite de la procédure. Le tracé de la ligne et l'emplacement des arrêts sont maintenant définis, à l'exception de Nidau. De même, toutes les questions de coordination avec les autres moyens de transport, d'aménagement de l'espace routier et du sous-sol, ainsi que de coût et de rentabilité du projet ont été éclaircies. La décision est maintenant entre les mains de la région, a indiqué Mme Egger-Jenzer. La conseillère d'Etat a, en effet, annoncé que les habitants de Bienne et de Nidau allaient pouvoir choisir au printemps 2013, à l'occasion d'une votation populaire, s'ils

veulent ou non de cette nouvelle ligne de tram et de la revalorisation urbaine qu'elle entraînera.

La conseillère d'Etat s'est félicitée des résultats du calcul de rentabilité du Regiotram. Son rapport coût/utilité est de 1 franc pour 1,5 à 1,9 franc. Cela résulte notamment de la possibilité de circuler d'un point à un autre sans changement, du raccourcissement des trajets à pied, de la densification de la cadence et de l'amélioration du confort. Pour les deux villes, le projet offre une chance de résoudre les problèmes de circulation existants et de revaloriser l'espace public, tant il est vrai que le trafic ira en augmentant même après l'ouverture du contournement de Bienne par l'A5. Seul un axe de transport public performant permettra de résorber l'augmentation prévisible du trafic. Les mesures d'accompagnement prévues permettront en outre d'augmenter la

qualité de vie des riverains.

Chiffré à 235 millions de francs (+/- 20%), le coût du projet correspond aux premières estimations. En l'état actuel des choses, le canton devrait en financer 60% et la Confédération 40%. Les communes et les tiers doivent s'attendre à des coûts supplémentaires de l'ordre de 76 millions de francs inhérents à la rénovation de conduites, au réaménagement de l'espace routier et à la rénovation de ponts. Une partie de ces coûts sera aussi prise en charge par la Confédération ou financée par le biais de comptes spéciaux.

La population de Bienne et de Nidau pourra se prononcer au printemps 2013 sur les contributions communales aux coûts de projet à venir. En cas d'adoption, le projet sera ensuite soumis à une procédure de participation publique. Si tout se déroule comme prévu, le Regiotram pourrait entrer en service en 2020.

## Vous désirez vendre un bien immobilier?

Agences Pour Votre Habitation  
La Neuveville  
Neuchâtel-Bevaix  
www.pourvotre.ch

Actif 7 jours sur 7.  
Sans aucun frais jusqu'à la vente !  
Informations :  
079 428 95 02, D. Jakob

*Vous souhaitez construire,  
Vous désirez un devis,  
Vous aimeriez transformer,  
Vous voudriez un conseil,  
Notre entreprise s'occupe  
de tous vos désirs,  
téléphonez-nous*

Tél. 032 751 24 81

**LES FILS**  
**SAMBIAGIO**  
**S.A**

Entreprise de construction  
2520 La Neuveville

### A VENDRE

Résidence du Château  
La Neuveville

**villa de 5<sup>1/2</sup> pièces**

Finition au gré du preneur  
Entrée en jouissance : mai 2012  
dès Frs. 770'000.—  
Tél. 032 751 24 81  
www.sambiagio.ch

A louer à Prêles,

**BEL APPARTEMENT DE 4 PIÈCES**

Rénové, cuisine agencée, séjour avec poêle, lessiverie équipée, galetas, garage. Loyer Fr. 1190.- + charges.  
Libre à convenir. ☎ 032 315 14 93

A louer à Nods, rue du Marché 9

**GRAND 3 PIÈCES AVEC CACHET**

mansardé, cuisine agencée, place de parc possible.  
Fr. 990.- ☎ 0778 720 46 10

### LA NEUVEVILLE - A LOUER

Dans PPE, bel appartement 3<sup>1/2</sup> pièces

Confort moderne - garage.

Quartier tranquille.

Fr. 1600.- charges comprise.

Libre de suite.

☎ 021 721 40 21

### GIAUQUE-SPORTS

## Fin de séries

# 30%

# 40%

# 50%

Skis - Snowboards - Skis de Fond  
Chaussures Alpin + Fond-vêtements

**Prêles - Ski - Service**

## AU PETIT GALOPIN solde

Boutique Neuf et 2<sup>ème</sup> main :  
Vêtements, chaussures, skis, patins, déguisements, jeux,  
jouets, affaires de puériculture...

Chemin Neuf 2 / 2517 Diesse ☎ 079 479 28 02  
www.au-ptit-galopin.sitew.com

A louer, avec ou sans chauffeur

**CAMIONETTE DE 16 M<sup>3</sup> POUR  
DÉMÉNAGEMENT / TRANSPORT**

Prix par jour sans chauffeur Fr. 170.- / Demie journée Fr. 90.-  
☎ 078 79 59 951

### PIANOS "CLAIRSON"

Camus 6, Estavayer

**RABAIS 10 À 15%**

sur nos pianos d'occasion. Profitez-en !  
(jusqu'au 28.2.2012)

DOC ☎ 026 663 19 33 - www.clairson.ch

## Concert acoustic live musique d'auteur

Antonio D'Addio présente  
*...si, ho capito, ma che hai detto ?*  
avec Peter Meier

**Samedi 18 février 2012 à 20h00**  
Vinothèque Domaine du Schlossberg  
Grand-Rue 9, La Neuveville

*Bienvenue à tous !*

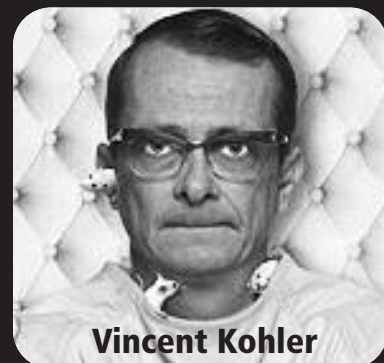
# V ENTRICE

Chauffages centraux  
Installations sanitaires  
Tubages de cheminées

**Pascal Ventrice**

Ch. des Auges 3 - 2518 Nods  
Tél. 032 751 37 05 - Fax 032 751 52 75

Samedi 25 février - 20h30



Vincent Kohler

Café-théâtre de la Tour  
de Rive à La Neuveville

### CE WEEKEND

**Dos au mur (Man on a ledge)**  
ve 17, sa 18 et di 19 fév. à 20h30  
*Première Suisse !*

**Monsieur Lazhar**  
di 19 fév. à 17h30 ; ma 21 fév. à 20h30

### LA SEMAINE PROCHAINE

**The Iron Lady**  
me 22, ve 24, sa 25 et di 26 fév. à 20h30

**Once upon a time in Anatolia**  
di 26 fév. à 17h30

### A VENIR...

**Cheval de Guerre** dès le 29 février  
**Festival du film vert** 17-18 mars

Résumés des films en première page

### Cabinet de médecine douce

www.lieu-de-force.ch



à Diesse

**Offrez-vous un moment de  
bien-être, de détente et  
permettez à votre esprit de  
lâcher prise**

Soins / traitements prix en charge  
par les caisses maladies  
(assurance compl.)

**Jérôme Rey 078/805 14 71**

### LE COURRIER

Prochaine parution - vendredi 24 février  
Bouclément de la rédaction :