



Commune mixte de Plateau de Diesse – Commune de La Neuveville – Commune de Nods

LE COURRIER

Plateau de Diesse

Opération de Noël

Pour la deuxième année consécutive, l'Opération de Noël s'est déployée sur le Plateau de Diesse, englobant les villages de Diesse, Lamboing et Prêles. Cette initiative vise à offrir aux seniors un présent symbolique en cette période festive.

Page 3

Nods – Société de Développement (SDN)

Une soirée chaleureuse

Samedi 14 décembre 2024, le Battoir de Nods s'est illuminé pour une soirée inoubliable organisée par la Société de Développement de Nods (SDN). Intitulée « La Magie de Noël », l'événement a attiré environ 150 participants.

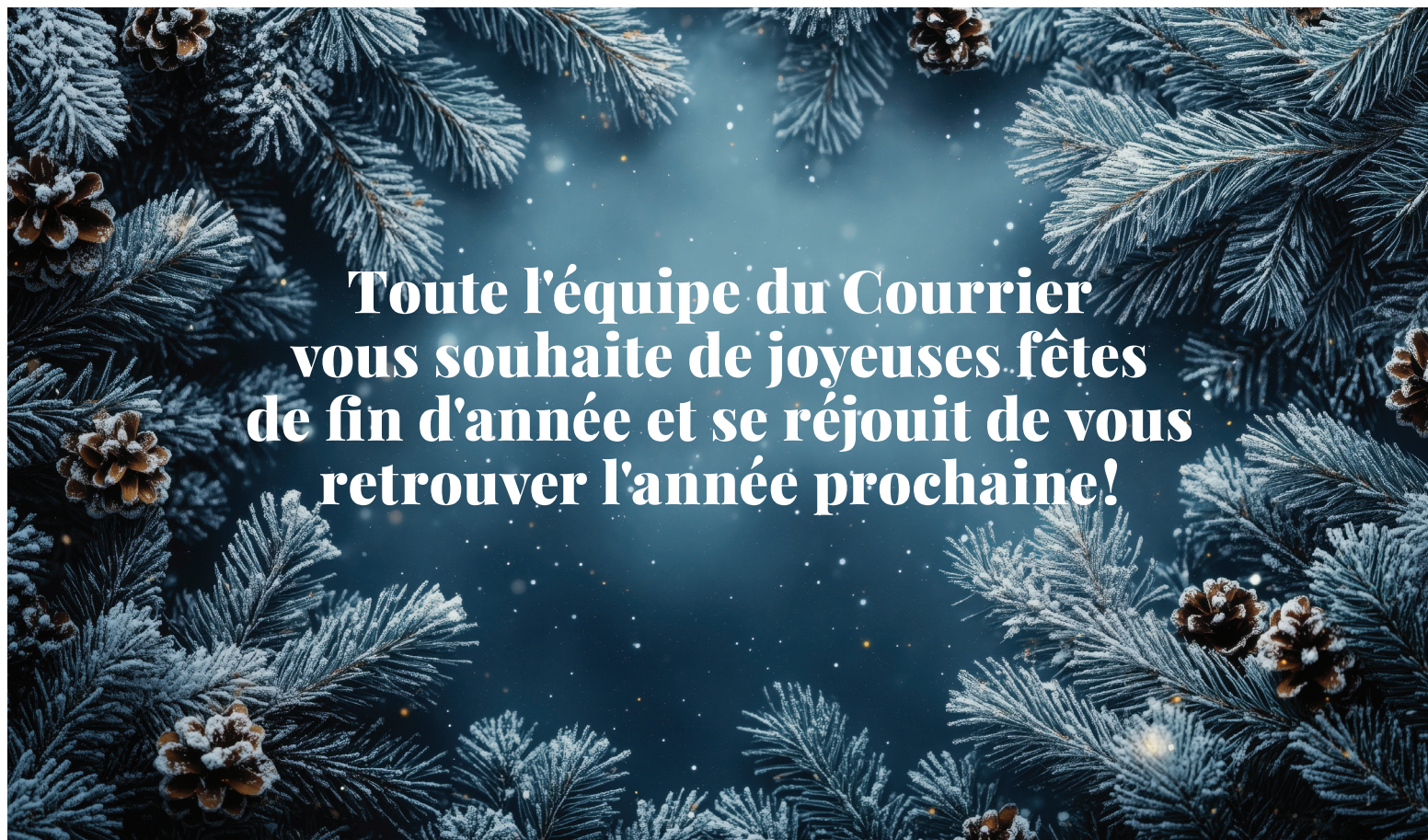
Page 21

Sport

HC Bienne

Directeur général du HC Bienne, Daniel Villard ne s'attendait pas à voir Bienne flirter avec la sixième place compte tenu de la phase de reconstruction entamée en début de saison via l'intégration de plusieurs jeunes talents.

Page 26



**Toute l'équipe du Courrier
vous souhaite de joyeuses fêtes
de fin d'année et se réjouit de vous
retrouver l'année prochaine!**

Pour cette dernière édition de l'année, toute l'équipe du Courrier souhaite vous remercier pour votre fidélité et votre soutien. Nous sommes impatients de vous retrouver dès le vendredi 10 janvier 2025.

LE COURRIER

CE JOURNAL EST AUSSI LE VÔTRE ! MERCI DE NOUS SOUTENIR

Moins de 1 franc par semaine!

C'est le prix qu'il vous en coûte pour vous tenir informés de la vie de votre village et des autres communes du district de La Neuveville.

La partie des avis officiels étant réglée par la contribution versée par les communes, nous vous proposons pour 46 francs annuellement, de soutenir la partie rédactionnelle.

Par cette contribution volontaire, vous témoignez ainsi de votre attachement au *Courrier* qui paraît semaine après semaine, 47 fois par année, depuis maintenant 134 ans.

Par avance, nous vous remercions chaleureusement pour votre contribution.

Pour recevoir un bulletin de versement, contactez-nous au 032 751 21 79



**POUR VOUS REMERCIER,
VOUS RECEVREZ NOTRE
CALENDRIER 2025**

IBAN: CH83 8080 8007 3756 9363 1
Mention « Appel aux dons-soutien Le Courrier »

Imprimerie du Courrier SA
Rue des Fossés 12, 2520 La Neuveville

Paroisse réformée de La Neuveville

Concert de Noël

Vendredi 20 décembre à 20h
Blanche-Eglise (La Neuveville)Sara Gerber: Piano
Jean-Luc Thellin: OrgueCollecte à la sortie
Contact: info@paref2520.ch

La FSG La Neuveville recherche une aide monitrice

La FSG La Neuveville recherche une aide monitrice pour donner un cours de gym enfantine les lundis de 17h à 18h à la salle de gym enfantine de La Neuveville. Les enfants sont géniaux. Les cours et l'apprentissage sont basés sur le jeu. Si vous avez envie de jouer avec les enfants, on vous accueille volontiers pour une heure de plaisir! Possibilité de faire une fois sur deux. Mille merci de votre retour au 079 565 11 50. L. Pernoud, responsable gym enfantine.

Tennis Club La Neuveville

Court de padel à l'essai

A l'initiative du comité et du staff technique, un court de padel est provisoirement installé sur le court de tennis no.1. Il semble que de nombreux membres ont saisi cette opportunité. Ce sport venu d'Amérique du sud a séduit l'Espagne puis toute l'Europe. En Suisse de nombreux centres ont été ouverts. Champion suisse en titre Valentin Wenger est la référence pour la région. Actuellement en stage de perfectionnement au Mexique, c'est son frère Damien qui le remplace au CIS de Marin. En effet, Damien a mis provisoirement sa carrière tennistique internationale en pause.

Profitant de cette période plutôt calme pour le tennis, l'autre Damien Althaus, peaufine le programme pour l'année 2025 en collaboration avec son adjoint Joao! Le soussigné, s'associe au comité ainsi qu'au staff technique pour souhaiter à tous les membres du club ainsi qu'à nos supporters de joyeuses fêtes de fin d'année ainsi qu'une bonne année 2025. Plein de bonheur et une bonne santé.

*Le rédacteur du TC*IMPRIMERIE DU
COURRIER
DEPUIS 1866

Impressum

Imprimerie du Courrier S.A.
Rue des Fossés 12 - CP - 2520 La Neuveville
contact@imprimerieducourrier.ch
www.imprimerieducourrier.ch / 032 751 21 79

Direction: Manuela Belmonte
Publicité: Diane Cerda
pub@imprimerieducourrier.ch

Rédaction: Céline Latscha
redaction@imprimerieducourrier.ch

Mise en page: William Dutoit

Annonces: noir-blanc, 0.70ct mm + TVA 8,1%
couleur Fr. 1.- mm + TVA 8,1%

Tirage: 4000 exemplaires
Parution: tous les vendredis

**BIBLIOTHÈQUE
RÉGIONALE**

VACANCES DE NOËL

**La bibliothèque sera fermée du
22 décembre 2024 au 5 janvier 2025**Au plaisir de vous retrouver
le lundi 6 janvier 2025 à 14h30.*Très belles fêtes de fin d'année à tous!***Bibliothèque régionale de La Neuveville**

Rue de l'Hôpital 21 - 2520 La Neuveville

Lundi & mardi 14h30 - 18h

Mercredi 9h - 11h30 et 14h30 - 18h

Jeudi et vendredi fermé / Samedi 9h-12h

Tél.032 751 44 14

info@biblio2520.ch - www.biblio2520.ch

Dimanche 22.12.2024

Votre Migros La Neuveville vous accueille de 10:00 à 17:00.

**Dès CHF 100.- d'achat,
une carte cadeau de
CHF 20.- est offerte*!****MIGROS**

en fait plus pour la Suisse

*voir conditions
en magasinTous les
horaires sur

Plateau de Diesse

Opération de Noël, entre partage et solidarité



Penser aux autres et offrir de son temps pour faire plaisir et être à l'écoute, comme le font cette poignée de bénévoles pour la deuxième année consécutive.

Pour la deuxième année consécutive, l'Opération de Noël s'est déployée sur le Plateau de Diesse, englobant les villages de Diesse, Lamboing et Prêles. Cette initiative, portée par les paroisses réformée et catholique, ainsi que par l'équipe responsable des aînés de la commune, vise à offrir aux seniors un présent symbolique en cette période festive.

Cette année, une équipe d'une douzaine de bénévoles s'est mobilisée pour préparer et distribuer des sacs contenant un cœur en verre rempli de délicieux chocolats. Ces attentions ont été remises aux aînés, accompagnées de vœux chaleureux et du programme des rencontres de la commune prévues pour 2025. D'autres rendez-vous sont proposés avec le lancement du "Café-Contact" dès janvier, qui offrira deux fois par mois un espace

de rencontre convivial à la Maison de paroisse récemment rénovée.

Le pasteur Stéphane Rouèche souligne l'importance de cette démarche: «Le projet a pour but de manifester un signe en cette période de Noël que nous pensons aux seniors, dont une certaine partie vivent seuls, se souviennent de proches qui s'en sont allés...». Il ajoute que cette initiative vise également à «favoriser des liens de confiance, des contacts qui peuvent en appeler d'autres», renforçant ainsi le tissu social de la région.

Les retours positifs de l'année précédente ont encouragé la reconduction de l'opération. Les bénéficiaires avaient exprimé leur gratitude par des messages touchants et des gestes de reconnaissance. Cette continuité témoigne de l'impact significatif de l'initiative sur la communauté locale.

Sarah Rizzardo, au nom des responsables des aînés de la commune, exprime quant à elle la motivation derrière ce projet. «Il est des moments dans la vie où le désir de partager, donner de son temps, devient une évidence. C'est le cas pour ce beau projet de Noël, une évidence et un plaisir.»

L'Opération de Noël ne se limite pas à un simple geste. Elle est aussi porteuse d'un message profond: celui de créer du lien au-delà des générations. Avec la distribution des cadeaux, la possibilité de conversations spontanées a permis de tisser des liens plus personnels entre les bénévoles et les bénéficiaires. Plusieurs aînés, souvent isolés, ont exprimé leur gratitude non seulement pour le présent, mais aussi pour l'attention et le temps accordé. «C'est dans ces instants que l'on réalise l'importance de la présence humaine, surtout pendant les fêtes», ajoute Stéphane Rouèche.

Cette année, l'initiative prend un nouveau tournant avec l'annonce de l'ouverture du «Café-Contact». Prévu à la Maison de paroisse de Diesse, un espace rénové et adapté également aux personnes à mobilité réduite, ce projet cherche à prolonger l'élan de solidarité au-delà de la période des fêtes. «Notre région a beaucoup à offrir en termes de solidarité et d'entraide. Ces moments, qu'ils soient autour d'un café ou à travers des gestes comme l'Opération de Noël, illustrent parfaitement cet esprit communautaire que nous voulons renforcer», conclut le pasteur.

Rendez-vous est donc donné pour janvier, avec l'espoir que cette dynamique de partage continue de grandir et d'inspirer d'autres initiatives sur le Plateau de Diesse.

Céline

Le Landeron

Les Trouvailles Classiques du Landeron clôturent l'année en beauté avec Pierre Fouchenneret et ses élèves

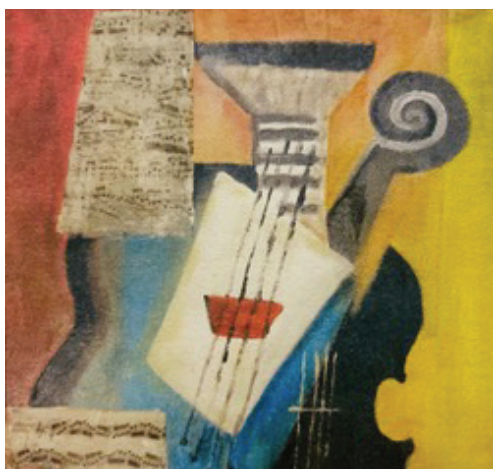
Le dimanche 22 décembre 2024, à 17 heures, la chapelle des Dix Mille Martyrs du Landeron résonnera des harmonies envoûtantes de Maurice Ravel et de Felix Mendelssohn, interprétées par le violoniste Pierre Fouchenneret et ses talentueux élèves de la Haute École de Musique de Neuchâtel-Genève.

La soirée débutera avec le *Quatuor à cordes en fa majeur* de Maurice Ravel, une œuvre de jeunesse qui allie raffinement et audace harmonique. Composé en 1903 et dédié à son maître Gabriel Fauré, ce quatuor est aujourd'hui considéré comme un pilier du répertoire pour quatuor à cordes. Les mouvements, allant de l'*Allegro moderato* - Très doux à la conclusion *Vif et agité*, offrent une palette d'émotions et de textures musicales captivantes.

En seconde partie, l'*Octuor à cordes en mi bémol majeur*, op. 20 de Felix Mendelssohn transportera l'auditoire. Composée à l'âge prodigieux de 16 ans, cette pièce fusionne l'intimité de la musique de chambre avec une richesse orchestrale remarquable. Les mouvements, du vibrant *Allegro moderato ma con fuoco* au final jubilatoire, témoignent du génie précoce du compositeur allemand.

Pierre Fouchenneret: Un artiste au service de la transmission

Violoniste reconnu sur la scène internationale, Pierre Fouchenneret est un artiste passionné



qui s'illustre tant par sa virtuosité que par son engagement pédagogique. Ce concert, qui mêle talent confirmé et promesses de demain, met en valeur l'importance de la transmission dans la musique classique.

«J'ai toujours été convaincu que la musique se partage et se transmet. Voir ces jeunes musiciens s'approprier des œuvres aussi monumentales est une véritable source d'inspiration», explique Pierre Fouchenneret. Le choix du programme, alliant la poésie de Ravel à la fougue de Men-

delsohn, reflète à la fois la finesse et la vitalité de cet ensemble.

Ce dernier concert de l'année s'inscrit dans la continuité d'une saison riche et variée proposée par les Trouvailles Classiques du Landeron. Depuis plusieurs années, cette série de concerts attire les mélomanes de la région et au-delà, en mettant en lumière des artistes d'exception dans un cadre intimiste et enchanteur.

«Les concerts des Trouvailles Classiques offrent une proximité unique entre les artistes et le public, créant une atmosphère chaleureuse où la musique prend toute sa dimension», témoigne un habitué de la saison.

Le concert du 22 décembre promet d'être un moment fort, tant par la qualité des interprétations que par l'énergie des jeunes musiciens, guidés par Pierre Fouchenneret. En cette période de fêtes, c'est une belle occasion de se laisser emporter par la magie de la musique classique et de conclure l'année en toute harmonie.

Rendez-vous est pris à la chapelle des Dix Mille Martyrs pour un concert qui célèbre la jeunesse, le talent et l'émotion. Une soirée inoubliable attend les spectateurs, portée par des chefs-d'œuvre intemporels et un enthousiasme communicatif.

Céline

Plateau de Diesse

Un moment chaleureux pour le Noël des aînés



Les Aînés de Plateau de Diesse apprécient tout particulièrement ce Noël qui leur est consacré.

La salle du Battoir de Diesse a vibré d'émotions et de convivialité le 11 décembre dernier, à l'occasion du traditionnel repas de Noël des aînés de la commune mixte de Plateau de Diesse. Un rendez-vous annuel attendu, qui a réuni cette année pas moins de 114 participants.

Dès 16 heures, les invités ont été accueillis par les mélodies enjouées du groupe de musique folklorique, « Les Colisses du Haut », qui est venu animer cet après-midi, et dont les notes ont accompagné la soirée avec brio. La première partie de l'événement a été marquée par une prestation à la fois tendre et vivante des enfants de la communauté scolaire, dirigés par Juliette Spychiger. « Comme toujours, leur travail a été remarquable », a confié Nathalie Simon-Vermot, membre du comité des aînés.

Les discours officiels, dont celui de Sarah Rizzardo, présidente du groupe des aînés, ont ajouté une dimension réflexive et émotive à la fête. Catherine Favre Alves, maire de la commune, a mis en lumière l'importance de la solidarité et de l'amitié intergénérationnelle dans un monde où « tout isole, oppresse ». Elle a souligné avec émotion que ce repas est un moment privilégié, une pause bienfaitrice dans un quotidien souvent bousculé. « Nous avons besoin de convivialité, de gaieté et de plaisir partagé. »

Le pasteur Stéphane Rouèche et Yannick Salomon, représentant la paroisse catholique, ont également pris la parole, rappelant l'esprit de Noël et l'importance d'être présents les uns pour les autres. Leurs interventions ont résonné comme des appels à cultiver des liens humains, même dans les gestes les plus simples.

Après un apéritif convivial, les convives ont pu savourer une fondue Bacchus accompagnée d'un dessert alliant la douceur des spéculoos à la fraîcheur de l'orange sanguine. Tout au long de la soirée, les membres du comité des aînés, ainsi qu'Anne Pasquiou-Cacciopoli, responsable du dicastère, ont œuvré pour offrir un accueil chaleureux et une organisation sans failles. Nathalie Simon-Vermot a tenu à exprimer toute sa gratitude envers ces bénévoles dévoués : « Leur engagement est la clé de la réussite de cette soirée. »

Depuis plusieurs années, le repas de Noël des aînés s'impose comme un temps fort de la vie communale, offrant un espace où les souvenirs se tissent avec les rires présents. Catherine Favre Alves a rappelé dans son discours que « nous avons tous besoin de moments de partage pour rompre l'isolement et nourrir notre humanité ».

En ces temps de fêtes, les aînés ont montré, une fois de plus, que la jeunesse de cœur est éternelle. Le rendez-vous est déjà pris pour l'année prochaine.

Céline

Orvin

Un défi réalisé

C'est en septembre 2020 qu'Anaël Paroz (éducatrice de l'enfance) a été engagée pour monter le dossier demandé par l'Office des mineurs. Anaël Paroz occupe aujourd'hui le statut de directrice et Odile Darcey celui de gérante. Lors d'un sondage réalisé en collaboration avec la commune, les familles ont exprimé leur besoin d'une structure d'accueil pour leurs enfants au sein du village, ce qui a conforté Odile Darcey dans cette démarche. C'est en 2023, que la mise à disposition c'est concrétisé dans un lieu où les enfants se sentent aimés et valorisés et, la future institution a à cœur d'en prendre soin, comme une pépite d'or avec le nom « Or » tiré d'Orvin.

Un geste fortement apprécié

Vendredi 13 décembre, dans les locaux de l'institution, s'est déroulée une sympathique cérémonie de remise d'un chèque en faveur de la crèche « Les Pépites d'Or » fondée en 2020, au cours de laquelle Yves Lecomte, président de la Ferme de la Société Philanthropique Suisse « Union » de La Neuveville accompagné de Sylvain Grosjean membre ont remis à Anaël Paroz directrice de la crèche un chèque substantiel de CHF 3'000.- (voir photo JCL). Le maire d'Orvin Patrik Devaux, était également invité à cette manifestation placée sous le signe de la générosité.

Société discrète et ouverte

Fondée en 1843 par Fritz Marchand, une personnalité marquante de l'époque pour qui le simple matérialisme ne suffisait pas à remplir l'existence, la société philanthropique suisse « Union » n'est pas, contrairement aux croyances, une société secrète. Par contre, comme souligné par son maître de Ferme dans sa présentation de la société en question, elle est une société ouverte qui aspire, au moyen de la solidarité, à engager ses membres dans la voie de la philanthropie et de l'amour du prochain.

Section donatrice

La Ferme de La Neuveville fête cette année son 142^e anniversaire. Fidèle à la ligne délibérément choisie par la société suisse, soit l'engagement pour la communauté, elle a déjà fait bénéficier diverses institutions entre autres, des camps de skis du Plateau de Diesse. Aujourd'hui, l'heureuse bénéficiaire en est « La Crèche Pépite d'Or » à Orvin.

Remerciements

Après avoir remercié le généreux donateur, Anaël Paroz a donné quelques explications sur la mise en place des améliorations prévues dans le futur avec cette donation bien venue. Forte des expériences faites, la directrice de la crèche ne manqua pas de rappeler que le matériel pédagogique, est nécessaire pour



De gauche à droite : Patrik Devaux maire d'Orvin, Yves Lecomte maître de la Ferme Union de La Neuveville, Anaël Paroz, directrice de la crèche d'Orvin « Les Pépites d'Or », Sylvain Grosjean, membre de La Ferme Union de La Neuveville.

réaliser un bon départ, est en même temps un fantastique moyen d'accès au développement.

Remerciements du maire d'Orvin

À son tour, le maire Patrik Devaux s'est fait un plaisir de remercier l'« Union » de sa générosité envers la jeunesse de la localité. Et c'est au tour du verre de l'amitié, offert par l'« Union », que se sont poursuivis ces instants privilégiés pendant lesquels philanthropie, culture et enseignement se sont retrouvés sur la même longueur d'onde, celle d'offrir à notre jeunesse ce qu'il y a de meilleur pour son avenir. JCL



Une présence emplie d'humanité

LA NEUVEVILLE • 24/24 • 032 751 22 44

C'est avec une immense tristesse que le FC LNL a appris le décès de **Sven Clénin**, ancien membre du comité et figure incontournable du club. Sven, par son engagement sans faille et sa passion inébranlable pour le FC LNL, a marqué de son empreinte notre histoire. Son amour du football restera gravé dans la mémoire de tous ceux qui ont eu la chance de le côtoyer. Sa disparition laisse un vide immense au sein du club, mais aussi dans nos cœurs. Nous adressons nos plus sincères condoléances à sa famille et à ses proches.

Nous tenons également à rendre hommage à **Josiane Lebet**, Présidente d'honneur du FC LNL, qui nous a quitté. Par son soutien et sa générosité, elle a contribué au rayonnement du club. Sa fidélité et son attachement au FC LNL resteront pour nous une source d'inspiration. Nous adressons également nos plus sincères condoléances à sa famille et à ses proches.

En ces moments douloureux, nous nous unissons dans la peine et partageons nos pensées avec leurs familles respectives. Le FC LNL n'oubliera jamais tout ce qu'ils ont apporté au club.

Reposez en paix.

Instantané!

La force de la faiblesse

Nous sommes dans une société qui fait l'éloge de la force et de la réussite. Nous sommes souvent définis par ce que l'on peut produire, par nos activités, par nos succès. Cette pression est parfois si forte que l'on a du mal d'accepter la faiblesse, la fragilité, celle des autres mais aussi notre propre faiblesse. On peut se trouver inutile, pas digne d'être aimé(e).

Et pourtant la faiblesse est la clef du bonheur. La faiblesse invite à la rencontre et à aimer son prochain comme Jésus l'a montré. Je me souviens d'un témoignage concernant un petit enfant atteint d'une grave maladie en Afrique. Il a été envoyé en Allemagne pour se faire soigner. Cet enfant a généré un vrai élan de solidarité. Des amitiés se sont créées autour de lui pour l'aider. Au final il serait impossible de faire le bilan de tout ce que ce petit, dans toute sa fragilité, à amener de positif et de bonheur.

La fragilité, la faiblesse est une chance pour chacun et chacune de nous. Elle permet d'aimer. Elle permet le don. Tout cela nous rapproche de Dieu, source de bonheur.

Il y a plus de 2'000 ans, Dieu n'est pas venu parmi nous avec des armées de guerriers. Dieu s'est fait homme en naissant pauvre parmi les pauvres. Pourtant, ce petit enfant, fragile, va vaincre le mal, le péché, la mort. Cet enfant va nous inviter à suivre le chemin de l'amour. Il nous montre que la fragilité est une vraie force et qu'elle peut déplacer des montagnes.

Yannick Salomon, théologien en pastorale

AVIS MORTUAIRE

*Il était bien plus qu'un ami, un frère de coeur pour beaucoup, si cher et irremplaçable, son implication dans les domaines qu'il aimait, restera gravée à jamais dans nos mémoires.
Rest in peace*

Sven CLÉNIN

s'en est allé brusquement dans sa 46^e année.

Sont dans la tristesse :

Ses filles Elyssa et Noélie Clénin, leur maman Annette Deak

Son papa Heinz Clénin (de Watamu)

ainsi que sa famille, ses amis, ses proches et tous les membres des nombreuses associations pour lesquelles il a œuvré, notamment le Codbar, le FC LNL et le Maracana, dont il est membre fondateur.

2520 La Neuveville, le 10 décembre 2024

La cérémonie d'adieu a eu lieu à Saint-Joux, mardi 17 décembre.

En lieu et place de fleurs, vous pouvez penser à la Paroisse réformée Diesse, Lamboing et Prêles, 2517 Diesse, IBAN CH50 0900 0000 2500 8018 4, mention « deuil Sven Clénin ».

Le Comité ainsi que les membres de la Jeunesse de La Neuveville expriment leur profonde sympathie à la famille et aux proches de Sven Clénin.

Un grand merci à toi Sven, d'avoir tant contribué et encouragé les évènements qui font vivre La Neuveville.

La famille et les proches de

Louise Perrenoud

vous expriment leur profonde gratitude pour vos messages, vos cartes, vos dons, votre présence ou vos fleurs.

Chacun de vos gestes a été d'un précieux réconfort.

AVIS MORTUAIRE

*Il y a quelque chose de plus fort que la mort,
c'est la présence des absents dans la mémoire des vivants.
Jean d'Ormesson*

C'est avec une profonde tristesse que nous vous annonçons le décès de notre chère maman, belle-maman, grand-maman, arrière-grand-maman et parente

Madame Josiane Lebet-Bourquin

16.5.1933 - 14.12.2024

après une belle vie, tu as rejoint ton amour de toujours Claude.

Font part de leur peine :
Michel et Evelyne
Janique et Olivier
Arnaud et Fiona
Loïc, Alicia, Jayan et Maylon
Julien, Vanessa et Théo
Alix et Strahinja

ainsi que les familles parentes et amies.

La cérémonie d'adieu aura lieu vendredi, le 20 décembre 2024, à 14h, en la Blanche Eglise de la Neuveville.

Un grand, grand merci à tout le personnel de Mon Repos pour son dévouement et bienveillance.

En lieu et place de fleurs, vous pouvez penser aux Juniors du FC la Neuveville/Lamboing IBAN : CH39 8080 8005 4302 8968 0 mention « Josiane Lebet ».

Adresse de la famille: Michel Lebet, Ch. du Tirage 17, 2520 La Neuveville

Cet avis tient lieu de faire part et remerciements

Nods – Société de Développement (SDN)

La Magie de Noël, une soirée chaleureuse, heureuse, lumineuse



Le Battoir de Nods débordait de vie et la magie de Noël a répandu sa féerie.

Samedi 14 décembre 2024, le Battoir de Nods s'est illuminé pour une soirée inoubliable organisée par la Société de Développement de Nods (SDN). Intitulée « La Magie de Noël », l'événement a attiré environ 150 participants, ravis de se retrouver dans une ambiance conviviale et féérique. Une fois encore, Nods a démontré qu'elle avait « l'envie et qu'elle la concrétise ! » comme l'a joliment formulé Mary-Claude Bayard, maire de Nods.

En entrant dans le Battoir, les invités étaient accueillis par une installation lumineuse unique : des lanternes confectionnées par les élèves il y a plusieurs années pour décorer les lampadaires de la commune. Ces créations artisanales, soigneusement conservées par la SDN, ont conféré à l'événement une touche d'authenticité et de chaleur qui a ravi les visiteurs. « Ces lanternes symbolisent notre esprit communautaire et notre capacité à valoriser le travail des jeunes de notre village », a souligné Maryline Scemama, présidente de la SDN.

L'animation musicale était assurée par la chorale de Nods, qui a enchanté l'assemblée avec un répertoire varié. Les choristes ont interprété plusieurs chants, parmi lesquels une version vibrante de « L'envie » de Johnny Hallyday. Une interprétation très applaudie qui résonnait comme une déclaration d'espoir et de résilience pour la communauté. Après le repas, quatre autres chants ont prolongé cette pause musicale, avant que les participants ne se laissent tenter par une session de karaoké joyeuse et décontractée.

Une parenthèse gourmande

Le menu proposé par la SDN était à la hauteur des attentes : un risotto savoureux, suivi d'un buffet de desserts variés. Les discussions animées autour des tables ont témoigné de l'enthousiasme des habitants de Nods à se retrouver dans ce cadre festif. « Cette soirée, c'est avant tout un moment de partage et de convivialité. On sent une véritable énergie collective ici », a déclaré Maryline Scemama non sans émotion.

La Magie de Noël aura donc brillé au-delà des espérances, prouvant une fois de plus la dynamique de la SDN et l'engagement des habitants. Cet événement s'inscrit dans une tradition de festivités portées par un esprit d'initiative local, que la commune de Nods s'efforce de préserver et de renouveler. « On espère pouvoir organiser encore beaucoup de ces moments de réunion et de joie partagée. La magie de Noël, c'est surtout celle des liens qu'on crée », a conclu Maryline Scemama.

En attendant la prochaine édition, toutes et tous sont repartis avec des souvenirs étoilés et le sentiment d'avoir participé à une soirée qui incarne parfaitement l'esprit de Noël : chaleur, musique, et partage. Pour celles et ceux qui le souhaiteraient, le 27 décembre prochain, la SDN organise encore la tournée des fenêtres de l'Avent, tournée qui clôturera cette belle année.

Céline

Café-théâtre de La Tour de Rive

ELVETT

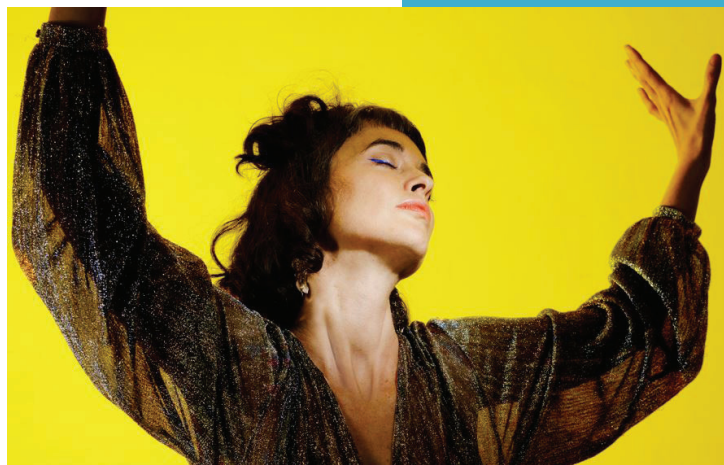
Samedi 11 janvier 2025 à 20h30

Electro-pop-soul

Comme un écrin pour la voix puissante de Lyn M, cette nouvelle formation retourne à ses premiers amours, la soul, le blues, le gospel mais toujours en recherche d'innovation grâce aux productions lumineuses d'Alain Frey.

Il est conseillé de réserver vos places pour ce premier concert 2025 mais également pour le spectacle suivant avec Gabriel Tornay (mentaliste) et le concert de Michael von der Heide.

Toute l'équipe de bénévoles du Café-théâtre de la Tour de Rive souhaite à TOUS de belles fêtes de fin d'Année.



La Fondation
Appartements des Vignolans
vous souhaite
de très belles fêtes de fin d'année



Joyeux Noël



L'entreprise de peinture
Niederer & fils vous
remercie de la confiance
témoignée durant
l'année et vous
souhaite de Joyeuses
Fêtes de fin d'année



Les collaborateurs du **Garage
REPAREX SA** à Lamboing
vous souhaite un joyeux Noël
ainsi qu'une bonne et heureuse
année 2025 pleine de bonheur.

On vous remercie de votre
confiance et de votre fidélité



La Team de la **Grande Maison**
et ses amis, vous remercie pour
votre présence parmi nous,
nous vous souhaitons de
joyeuses fêtes de fin d'année!

Famille Giauque
Claude-Alain et Sylvie

Meilleurs vœux à tous
Merci de votre confiance



SUNIER
MENUISERIE NODES SÀRL
Ingénieur bois

Direction de travaux
Rénovation
Vitrerie
Toiture

TÉL.: 032 751 1784
MOBILE: 079 204 2784
MENUISERIE.SUNIER@BLUEWIN.CH



Le PLR La Neuveville vous souhaite de
belles fêtes de fin d'année !



**N. MARTI SA****SPECIALISTE DES ENERGIES ALTERNATIVES**

INSTALLATIONS SANITAIRES

TUBAGES DE CHEMINÉES

CHAUFFAGES CENTRAUX

PHOTOVOLTAÏQUE

et ses collaborateurs

vous remerciant de votre fidélité et vous souhaitant à tous de bons vœux de fin d'année

**Nous sommes fermés
du 21 décembre 2024 au 5 janvier 2025**

vous pouvez nous appeler au 079 775 82 29

ceci uniquement en cas d'urgence

La Neuveville - Home Montagu

Accompagner un proche qui oublie: des pistes pour les aidants



A force d'aider l'autre, on oublie parfois de se ressourcer, a-t-on appris lors de la conférence organisée au Home Montagu.

Le Home Montagu a accueilli lundi 9 décembre une conférence intitulée « Mon proche oublie... que faire? », animée par Caroline Hofstetter, psychologue au sein de l'établissement. Cet événement a rassemblé une vingtaine de participants, venus chercher des pistes pour mieux comprendre et accompagner leurs proches atteints de troubles de la mémoire.

La conférence s'est articulée autour de deux questions clés: que signifie l'oubli chez une personne et comment y réagir? Caroline Hofstetter a expliqué que tous les oublis ne sont pas synonymes de maladie. « Les oublis font partie du vieillissement normal, mais lorsqu'ils deviennent chroniques et altèrent la vie quo-

tidienne, ils peuvent révéler des pathologies comme la maladie d'Alzheimer », a-t-elle précisé.

Ces troubles, irréversibles, ne se limitent pas à la mémoire. Ils s'accompagnent souvent de comportements déroutants pour les proches, mais qui sont, selon la psychologue, des formes de communication exprimant des besoins profonds. « Chaque comportement, même le plus étrange, a un sens », a-t-elle rappelé, soulignant l'importance de développer une compréhension empathique.

Que faire au quotidien ?

Pour aider les participants à mieux réagir face aux oublis, trois grands principes ont été développés:

1. Rassurer: Créer un cadre sécurisant pour apaiser les troubles de l'humeur et du comportement des malades.
2. Accepter: Ne pas tenter de confronter le malade à une réalité qu'il ne perçoit plus, mais respecter sa vision du monde.
3. Communiquer autrement: Maintenir le dialogue en adaptant sa manière de parler et en établissant une relation de confiance.

Des exemples concrets, comme l'aménagement du domicile ou l'utilisation de repères visuels, ont été partagés. « L'objectif n'est pas de changer le malade, mais de s'adapter à lui pour améliorer la qualité de vie de tous », a expliqué Caroline Hofstetter.

Un autre volet important de la conférence concernait le rôle des proches aidants. Leur

bien-être est essentiel, car l'épuisement peut avoir des conséquences graves, tant pour eux que pour les malades. « Prendre soin de soi n'est pas un luxe, c'est une nécessité », a rappelé l'intervenante, en présentant diverses ressources disponibles: services à domicile, foyers de jour, aides administratives et associations comme Alzheimer Suisse ou Pro Senectute.

Une citation marquante de la conférence résume cet équilibre fragile: « Pour prendre soin de l'autre, il faut aussi pouvoir se ressourcer ». Ce message a résonné chez les participants, dont plusieurs ont partagé leurs expériences personnelles lors de l'apéritif qui a suivi.

L'événement s'est conclu sur une note de gratitude. Les retours des participants ont été unanimes: ils ont salué la clarté des explications, la pertinence des conseils pratiques et la chaleur humaine de la conférence. Beaucoup sont repartis avec des pistes concrètes pour mieux accompagner leurs proches, et les échanges informels autour d'un verre ont renforcé ce sentiment de soutien mutuel.

Cette initiative du Home Montagu illustre l'importance de sensibiliser et d'outiller les proches aidants, tout en créant des opportunités pour le dialogue et le partage d'expériences. Une soirée riche d'enseignements et de solidarité, qui restera sans doute dans les mémoires des participants.

Céline



Berne, 1927, Fête cantonale de gymnastique - Section La Neuveville (collection Charles Ballif)

Parc Régional Chasseral

Huit nouvelles communes rejoignent le Parc Chasseral au 1^{er} janvier

Huit nouvelles communes rejoignent le Parc Chasseral au 1^{er} janvier 2025. Avec l'intégration de Ligerz, Tavannes, Reconviplier, Saicourt, Saules, Loveresse, Petit-Val et Rebéveulier, le nombre de communes membres passe de 23 à 31, et la surface du parc naturel régional de 470 à 549 km².

Les communes de Ligerz, Tavannes, Reconviplier, Saicourt, Saules, Loveresse, Petit-Val et Rebéveulier rejoignent officiellement l'association Parc régional Chasseral au 1^{er} janvier 2025. Une intégration qui fait suite à la décision de leurs assemblées législatives respectives de juin 2023 d'adhérer au Parc. Le scrutin avait alors été massivement approuvé dans chacune des huit communes. Le Parc Chasseral a déjà vu son territoire s'agrandir au 1^{er} janvier 2022 avec l'arrivée des communes d'Évilard-Macolin, de Twann-Tüscherz et l'élargissement à l'entier de la commune de Val-de-Ruz.

Pour les communes, adhérer au Parc est synonyme de multiples avantages: un gain d'image, la possibilité de participer à un grand projet régional, mais aussi et surtout l'opportunité de mener de nombreux projets

dans les domaines de la nature, du paysage, du patrimoine ou des produits du terroir. Tout ceci en profitant de l'expérience du Parc et des 23 communes déjà membres, dont la plupart le sont depuis la création de l'association Parc régional Chasseral en 2001.

Du fait de son fonctionnement et de son financement, le Parc régional est un facilitateur et génère un apport de montants externes à la région important (un franc versé par les communes représente grosso modo la mise en œuvre de 12 francs pour la région). Pour les communes, l'engagement se monte à CHF 4.- par habitant et par an. Cumulée pour l'ensemble des communes membres, cette somme représente 8% des ressources du Parc, le reste du budget provenant de la Confédération, des cantons et d'autres ressources (fondations, institutions privées, etc.).

Une adhésion mûrement réfléchie et des projets multiples

Cet élargissement du Parc naturel régional à l'est de son territoire répond directement à la Stratégie économique 2030 du Jura bernois. Il renforce l'image d'une région qui se profile

au niveau de la durabilité et de la qualité de son cadre de vie. Au bord du lac de Biene, la venue de Ligerz permet d'assurer une continuité territoriale sur toute la rive nord, facilitant notamment les actions de rénovation de murs en pierres sèches dans le vignoble du lac de Biene entamées en 2023.

L'adhésion de ces nouvelles communes a été préparé dès 2021. Une étude socioéconomique a été menée par l'association des communes Jura bernois. Biene. Ces évolutions se font sur la base d'une évaluation des valeurs naturelles et paysagères et restent cohérentes avec les enjeux et caractéristiques propres au parc naturel régional.

Plusieurs projets concrets ont été identifiés, tels que la restauration de murs en pierres sèches, la participation au programme de valorisation des cœurs de village, l'organisation de chantiers bénévoles en faveur de la nature, sans compter l'attrait pour les écoles des programmes d'éducation en vue d'un développement durable menés de longue date par le Parc régional Chasseral.



La Neuveville, 1960, Communion - Classe de Peter Kaltenrieder (scan Charles Ballif)

La Neuveville - Galerie Fleurie

L'harmonie des mandalas et la magie des fleurs

En cette fin d'année, la Galerie Fleurie de La Neuveville convie une dernière fois les visiteurs à un voyage artistique et sensoriel unique. Le vernissage du vendredi 4 octobre a marqué le début de l'exposition consacrée à l'artiste Jessica Stutzmann, dont les œuvres de mandalas méditatifs rencontrent un vif succès, et il est temps de les découvrir ou de les redécouvrir avant qu'une nouvelle exposition viennent fleurir sur les murs de cette étonnante galerie.

En invitant Jessica Stutzmann, artiste passionnée, à venir exposer dans sa galerie, Séverine Sauser savait qu'elle ferait mouche, et que son univers se marierait parfaitement au sien. L'artiste explore dans ses créations les mandalas. Ces formes circulaires, minutieusement travaillées, ne sont pas de simples motifs géométriques: elles constituent des supports à la réflexion et à la méditation. Traditionnellement utilisés dans les cultures hindouiste et bouddhiste, les mandalas symbolisent l'unité, l'harmonie et la connexion entre l'homme et l'univers.

« Chaque mandala est une étape de voyage intérieur, une pause qui invite au calme et à l'équilibre », explique l'artiste. Les formes séduisent par leur précision et leurs couleurs vibrantes, offrant un espace de contemplation et de paix. Chaque visiteur trouve ainsi, dans

cette exposition, une occasion de ralentir et de se reconnecter à l'essentiel.

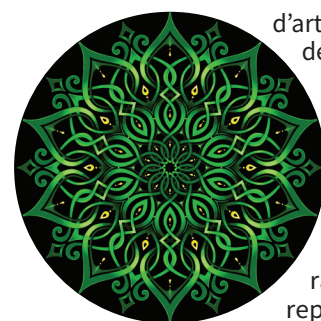
Les créations de Noël de la Galerie Fleurie

La Galerie Fleurie ne se limite pas à l'art pictural: elle est avant tout un lieu où les fleurs et les compositions naturelles subliment chaque instant de la vie. Pour cette période de fêtes, Séverine Sauser a préparé des bouquets et des arrangements uniques qui célèbrent la magie de Noël.

Couronnes de l'Avent, centres de table ornés de bougies et bouquets mêlant fleurs d'hiver et éléments naturels habillent l'espace d'une touche à la fois féerique et élégante. Chaque création est le fruit d'un savoir-faire exceptionnel et d'une passion pour la nature. « Les fleurs racontent des histoires et embellissent nos vies. En cette saison, elles apportent chaleur et lumière dans les foyers », confie Séverine Sauser.

Le dialogue entre les mandalas de Jessica Stutzmann et les compositions florales de la Galerie Fleurie crée une atmosphère enchantée. Les motifs circulaires des mandalas résonnent avec la nature éphémère des fleurs, rappelant la beauté cyclique des saisons et de la vie.

L'exposition donne ainsi une dimension supplémentaire au lieu contempler ces œuvres



d'art s'ajoute le plaisir des senteurs et des couleurs florales. Les visiteurs, qu'ils soient amateurs d'art ou en quête d'inspirations pour leurs décorations de Noël, repartent avec des étoiles dans les yeux.

Bien plus qu'une boutique ou une galerie, la Galerie Fleurie est un espace de partage et de créativité, où chaque visiteur est invité à découvrir, rêver et s'inspirer. Cette alliance entre art et artisanat floral fait de la Galerie Fleurie un lieu incontournable en cette fin d'année.

L'exposition de Jessica Stutzmann et les magnifiques créations de Séverine Sauser sont à découvrir jusqu'aux fêtes de fin d'année, avant une fermeture hivernale de trois semaines. Une occasion unique de célébrer la beauté sous toutes ses formes et d'offrir, à soi ou aux autres, un moment d'émerveillement.

Céline

Daniel Villard (Directeur général)

«Notre parcours me surprend agréablement»

Directeur général du HC Bienne, Daniel Villard ne s'attendait pas à voir Bienne flirter avec la sixième place compte tenu de la phase de reconstruction entamée en début de saison via l'intégration de plusieurs jeunes talents. «*Tout est très serré et l'on pourrait vite se retrouver dans une position inconfortable, mais si on m'avait prédit un tel parcours jusqu'à mi-décembre, j'aurais signé tout de suite*», explique-t-il.

«*En vingt ans, Daniel Villard a ramené le HC Bienne des bas-fonds de la deuxième division au sommet de l'élite avec, en plus, une nouvelle patinoire.*» Ces mots sont prononcés par Klaus Zaugg, journaliste de renom dans le milieu du hockey suisse. Mais si le club seelandais a évolué sur le plan sportif, le directeur général rappelle que depuis son arrivée en juillet 2003, le secteur de l'administration et du marketing a passé de trois à quatorze personnes. «*Au début, je m'occupais de la publicité, de la communication, des transferts, du mouvement juniors, etc., mais mon rôle a complètement changé aujourd'hui*», confie-t-il. «*En fait, je suis un peu le capitaine du bateau. Je dois veiller à ce que tout fonctionne en sachant que j'ai aussi dû m'adapter à des choses que je ne connaissais pas comme la gastronomie, par*

exemple. Je discute régulièrement avec notre directeur sportif Martin Steinegger, qui est véritablement une perle pour notre club. Si un jour nous devions le remplacer, il n'y aurait pas vingt-cinq personnes sur le marché pour accomplir ce travail avec le même feeling et tissu de compétences que lui.»

Yanick Sablatnig arrive, Elvis Schläpfer s'en va

Pour Daniel Villard, le HC Bienne est actuellement en phase de consolidation et c'est uniquement en faisant preuve de patience qu'il sera possible d'atteindre une nouvelle fois des sommets, comme ce fut le cas lors de la saison 2022-2023 où son équipe s'était qualifiée pour la finale face à Genève Servette. «*On se trouve actuellement dans une période de transition où nous construisons une équipe avec un bon mélange entre les joueurs d'expérience et les jeunes. Je dois dire que je suis extrêmement satisfait du travail effectué par notre entraîneur Martin Filander et ses deux assistants Mathias Tjerqvist et Beat Forster. Leur mentalité colle parfaitement avec la philosophie de notre club qui, ne l'oublions pas, reste avant tout une grande famille.*» Cette saison, le HC Bienne travaille en étroite collaboration avec le HC Olten (Swiss League), mais



Daniel Villard: «*Je pense que la surcharge du calendrier qui entraîne un enchaînement de matchs sur un rythme effréné n'est pas un scénario optimal pour les joueurs.*» (photo ldd)

également avec des clubs régionaux comme Zuchwil et Lyss. Au chapitre des mutations, Bienne annonce le départ immédiat d'Elvis Schläpfer qui va rejoindre le CP Berne dans le cadre d'un échange. En contrepartie, c'est l'ailier de 25 ans Yanick Sablatnig qui rejoint la Tissot Arena en provenance du CP Berne. Cette saison, il a marqué sept points (cinq buts, deux assists) en vingt-

six matches avec le club de la capitale. Ce talent apportera une force supplémentaire au HC Bienne grâce à son expérience et à son énorme potentiel.

Un air de déjà-vu

Comme la saison dernière, l'équipe de Martin Filander doit faire face à de nombreuses blessures au point de se demander si la poisse s'acharne sur le club seelandais: «*Non, ce n'est pas un phénomène qui frappe uniquement notre club*», explique Daniel Villard. «*Toutes les équipes connaissent aussi ce genre de problèmes. Je pense que la surcharge du calendrier qui entraîne un enchaînement de matchs à un rythme effréné n'est pas un scénario optimal pour les joueurs.*»

Le plus beau cadeau que Bienne puisse faire à son directeur général Daniel Villard cette saison, c'est de se qualifier pour les play-offs, d'une part, et de présenter un spectacle chatoyant, d'autre part. Sachant que l'entraîneur Martin Filander est un adepte du hockey rapide et du beau jeu, qui n'est d'ailleurs pas sans rappeler un certain Antti Törmänen, on se dit que la confirmation des bons résultats enregistrés jusqu'ici n'entre pas forcément dans le domaine de l'utopie.

Olivier Odiet

PLR La Neuveville

Une nouvelle dynamique au sein des autorités communales

À la suite de l'élection de Luca Longo à la Mairie de La Neuveville, le Parti libéral-radical neuvevillois (PLRN) est fier d'annoncer la candidature de Madame **Cédrine Grütter Honsberger** pour pourvoir le poste vacant au sein de l'exécutif communal.

Madame Cédrine Grütter Honsberger est une personnalité bien connue des Neuvevillois, notamment grâce à son engagement de longue date au sein des sociétés culturelles locales. Active dans plusieurs associations de la région, elle a su démontrer une capacité à fédérer autour de projets qui font vivre La Neuveville. Son implication dans des manifestations emblématiques, comme la Fête du vin et la Zone piétonne, et son soutien à la culture témoignent de son attachement à la richesse et à la diversité de notre tissu associatif. Dans ses premières déclarations, elle a exprimé son enthousiasme et sa confiance: «*Je suis ravie d'avoir la confiance du PLR. J'appréhende assez sereinement ce nouveau mandat car je suis bien entourée au sein du Conseil municipal. Nous allons faire du bon travail pour La Neuveville et les Neuvevillois.*»

Avec son énergie communicative et son sens de l'organisation, Madame Grütter Honsberger apportera au Conseil municipal une perspective précieuse, nourrie de son expérience associative et de son ancrage local.

Le PLR se réjouit également de l'arrivée de 3 nouveaux membres au Conseil général: Madame **Rebekka Gurtner**, Monsieur **Daniel Müller** et Monsieur **Patrick Morand**. Ces élus reflètent une diversité de profils et de parcours qui enrichira les débats au législatif et renforcera la représentativité des Neuvevillois dans les prises de décision.

Le Parti libéral-radical remercie chaleureusement Madame Grütter Honsberger et ses nouveaux élus pour leur volonté d'œuvrer activement au service de notre ville. Ensemble, ils s'engagent à mettre en œuvre des projets pour renforcer le bien-être des habitants et consolider l'attractivité de La Neuveville.

Nous en profitons également pour vous souhaiter d'excellentes fêtes de fin d'année entre amis et en famille, et d'ores et déjà une très belle année 2025!

PLR La Neuveville

le caj
le centre animation jeunesse

Horaires d'ouverture pendant les vacances

Accueil libre de 12 à 20 ans

Fermé les: 24, 25, 26, 28 et 31 décembre ainsi que les 1^{er}, 2 et 4 janvier 2025

Vendredis 27.12 et 03.01: 13h30 à 17h30

Prochaines activités:

Animations pour les enfants (6 à 12 ans):

Samedi 11 janvier: Atelier pâtisserie

Atelier Cupcakes au CAJ

Inscriptions jusqu'au jeudi 9 janvier

Mercredi 15 janvier: Après-midi sport

RDV à la salle de gym de l'école primaire de La Neuveville. Sport libre de 14h à 17h

Inscriptions jusqu'au 15 janvier 12h

Animations pour les jeunes (12 à 20 ans)

Samedi 25 janvier: sortie ski et snowboard

Sortie à Grindelwald – Prix: 45.- CHF

Inscriptions jusqu'au mercredi 22 janvier

Site Internet: www.lecaj.ch

Mail: info@lecaj.ch | Téléphone: 078 400 34 35
Facebook: [caj_district](https://www.facebook.com/caj_district) | Instagram: [@caj_district](https://www.instagram.com/caj_district)

Parc Régional Chasseral

Une offre améliorée pour rejoindre les sommets de la région



Cette année à nouveau, quatre offres de bus permettront de gagner la neige depuis Neuchâtel et le Val-de-Ruz, mais également depuis Bienne et le Jura bernois. (photos: ©Parc Chasseral et ©transN).

Excellente nouvelle pour les adeptes de sports de neige: l'offre de transports publics à destination des stations de la région s'améliore. Dès le 30 novembre pour les bus au départ de Neuchâtel et dès le 14 décembre pour ceux au départ de Saint-Imier, le Snowbus prendra la route aussi lorsque les petits téléskis seront ouverts. Quatre bus relieront pistes de ski et autres sentiers de randonnée hivernale dès la neige venue. Ils permettent de relier facilement et à prix modique les montagnes depuis Neuchâtel et le Val-de-Ruz, ainsi que depuis Saint-Imier et Bienne.

Depuis près de vingt ans, les amatrices et amateurs de neige et de soleil au-dessus du brouillard peuvent rejoindre en transports publics les stations de sports d'hiver au sein du Parc naturel régional Chasseral. Elles et ils pourront le faire cette saison encore et, nouveauté, également lorsque seules les petites installations seront en fonction.

Dans le détail, le Snowbus « Neuchâtel – Bugnenets – Savagnières » circulera les mercredis, samedis et dimanches. Durant les vacances scolaires, le bus circule tous les jours. L'offre (CHF 7.- l'aller-retour) dure jusqu'au 30 mars au plus tard.

Pour pratiquer le ski nordique ou d'autres activités hivernales à La Vue-des-Alpes, le Nordic'BUS (ligne 426) propose cette année quatre paires de courses l'après-midi tous les samedis et dimanches ainsi qu'en semaine durant les vacances scolaires. Le Nordic'BUS circulera quelles que soient les conditions d'enneigement entre la gare des Hauts-Geneveys et Tête-de-Ran, via le col de La Vue-des-Alpes, du 21 décembre au 2 mars. L'aller-retour est facturé CHF 6.-

Les billets et abonnements ONDE VERTE comprenant au minimum la zone 30 ainsi que les abonnements demi-tarif et général sont reconnus à bord de ces deux bus.



Le Snowbus est soutenu par la commune de Val-de-Ruz, la ville de Neuchâtel, le canton de Neuchâtel, Les Bugnenets-Savagnières SA, le Télési du Pâquier-Crêt-du-Puy, l'Ecole suisse de sports de neige Neuchâtel-Bugnenets, l'Ecole suisse de sports de neige Les Savagnières, transN et le Parc régional Chasseral. Le Snowbus fait également partie des offres de l'Association Bus alpin qui promeut les transports publics dans les montagnes suisses. Le Nordic'BUS est quant à lui proposé par la Commune de Val-de-Ruz, transN, ADVAT et le Parc régional Chasseral.

Deux bus également côté Grand Chasseral

Pour rejoindre les pistes depuis le canton de Berne, un bus affrété par les Chemins de fer du Jura (CJ) permet de relier la gare de Saint-Imier aux Savagnières les samedis, dimanches et mercredis du 14 décembre au 23 février, ainsi que tous les jours durant les vacances scolaires, sous réserve de fonctionnement des téléskis.

Le bus Bienne – Les Prés-d'Orvin (Transports publics biennois) circule quant à lui quotidiennement toute l'année au départ de la gare de Bienne. Il permet de rejoindre le télési des Prés-d'Orvin, les pistes de ski de fond ou de partir en randonnée dans la neige. Il permet en outre d'épargner le stationnement tarifé récemment mis en place.

Informations pratiques:

- Accès Bugnenets-Savagnières depuis Neuchâtel: www.transn.ch/425
- Accès Vue-des-Alpes depuis Neuchâtel, Val-de-Ruz et La Chaux-de-Fonds: www.transn.ch/426.
- Accès Bugnenets-Savagnières depuis Saint-Imier: <https://www.les-cj.ch/Station/St-Imier/Saint-Imier-Savagnieres>
- Accès Les Prés-d'Orvin depuis Bienne: transports des publics biennois.
- Météo et webcam parcchasseral.ch.



LA PLUS PRÉCIEUSE DES MARCHANDISES

ANIMATION DE MICHEL HAZANAVICIUS



VE 20 DÉC. À 20H30
12 (14) ANS - 1H21
FR - 2024

Il était une fois, dans un grand bois, un pauvre bûcheron et une pauvre bûcheronne. Le froid, la faim, la misère, et partout autour d'eux la guerre, leur rendaient la vie bien difficile. Un jour, pauvre bûcheronne recueille un bébé. Un bébé jeté d'un des nombreux trains qui traversent sans cesse leur bois. Protégée quoi qu'il en coûte, ce bébé, cette petite marchandise va bouleverser la vie de cette femme, de son mari, et de tous ceux qui vont croiser son destin, jusqu'à l'homme qui l'a jeté du train. Leur histoire va révéler le pire comme le meilleur du cœur des hommes.



CONCLAVE

THRILLER DE EDWARD BERGER

AVEC RALPH FIENNES, STANLEY TUCCI, JOHN LITHGOW



SA 21 ET DI 22 DÉC. À 20H30
10 ANS - 2H0 - US - 2024 - VF

Le pape est décédé de manière inattendue. Le cardinal Lawrence se voit confier la tâche de présider l'élection de son successeur. Des cardinaux du monde entier se rendent à Rome pour le conclave. Lorsque les portes de la chapelle Sixtine se ferment, un jeu de pouvoir commence. Le cardinal Lawrence découvre un secret qui pourrait ébranler les fondements de sa foi.



GLADIATOR II

ACTION DE RIDLEY SCOTT

AVEC PAUL MESCAL, PEDRO PASCAL, DENZEL WASHINGTON



DI 22 DÉC. À 17H EN VOST
VE 27 DÉC. À 20H30 EN VF
16 ANS - 2H28 - US - 2024

Des années après avoir assisté à la mort du héros vénéré Maximus aux mains de son oncle, Lucius est forcé d'entrer dans le Colisée lorsque son pays est conquis par les empereurs tyranniques qui gouvernent désormais Rome d'une main de fer. La rage au cœur et l'avenir de l'Empire en jeu, Lucius doit se tourner vers son passé pour trouver la force et l'honneur de rendre la gloire de Rome à son peuple.



FLOW, LE CHAT QUI N'AVAIT PAS PLUS DE L'EAU

ANIMATION DE GINTS ZILBALODIS



SA 21 ET DI 22 DÉC. À 14H
6 ANS - 1H25 - LT - 2024

Un chat se réveille dans un univers envahi par l'eau où toute vie humaine semble avoir disparu. Il trouve refuge sur un bateau avec un groupe d'autres animaux. Mais s'entendre avec eux s'avère un défi encore plus grand que de surmonter la peur de l'eau! Tous devront désormais apprendre à surmonter leurs différences et à s'adapter au nouveau monde qui s'impose à eux.

LE CINÉ2520 SERA FERMÉ
LES MARDIS 24 ET 31 DÉCEMBRE
AINSI QUE LES MERCREDIS 25 DÉCEMBRE ET 1^{ER} JANVIER.

POUR LES HORAIRES DÉFINITIFS OU LES CHANGEMENTS
DE DERNIÈRE MINUTE, CONSULTEZ LE PROGRAMME SUR
WWW.CINE2520.CH.

À louer à Prêles
APPARTEMENT 2.5PCES
 Avec mezzanine, balcon, cave, garage.
 Loyer: 1100.- + 250.- acompte charges.
 Libre dès le 1^{er} mars 2025
 ☎ 079 213 17 25

À louer à Lamboing
APPARTEMENT 3 PIÈCES RUSTIQUE AVEC GRAND JARDIN
 Chauffage au bois, cuisine habitable
 Jardin 500m², calme, vue imprenable
 Chiens acceptés
 Loyer: 950.-, place de parc 50.-
 Dès le 1^{er} mars 2024
 ☎ 032 315 14 42

Plateau De Diesse et La Neuveville
AUTO ÉCOLE
VIVIANE BOURQUIN
 Ma salle de cours à la Neuveville se ferme au 20 décembre 2024. Toutefois, les cours de sensibilisation seront toujours possibles mais en collaboration avec un collègue de la région. Je reste pleinement active et à votre disposition à la Neuveville et sur le Plateau de Diesse pour l'apprentissage de la conduite automobile en boîte manuelle et boîte automatique.
 ☎ 079 380 90 05

Samedi 11 janvier 2025 à 20h30



ELVETT

Café-théâtre de la Tour de Rive à La Neuveville



Entretien de brûleurs mazout/gaz
Dépannage, révision, régulation
Mise en service, assainissement
Conduite mazout, contrat d'entretien

Michel Boillat - Tél. 032 315 72 72
 Sur la Roche 3 - 2515 Prêles
 bdf.energies@bluewin.ch
 www.bdf-energies.ch

À L'AFFICHE

LA PLUS PRÉCIEUSE DES MARCHANDISES
 VE 20 DÉC. À 20H30
CONCLAVE
 SA 21 ET DI 22 DÉC. À 20H30
GLADIATOR II
 DI 22 DÉC. À 17H EN VOST
 VE 27 DÉC. À 20H30 EN VF
FLOW
 SA 21 ET DI 22 DÉCEMBRE À 14H

PROCHAINEMENT

SAINT-EX
 DI 29 DÉC. À 17H
 VE 3, SA 4 ET DI 5 JANV. À 20H30
UN NOËL EN FAMILLE
 SA 28 ET DI 29 DÉC. À 20H30
 DI 5 JANV. À 17H
VAIANA 2
 SA 28, DI 29 DÉC., SA 4 ET DI 5 JANV. À 14H

WWW.CINE2520.CH

COUTURE AMAL
Toutes retouches - Habits sur mesure
 Amal Dubois- Couturière
 Derrière La Chaux 3 -2516 Lamboing
 ☎ 079 673 03 86 - 032 315 12 06

"SOIRÉES SAUCISSE AU MARC"
LA COUR DE BERNE - A TABLE ODYLE

LA TRADITIONNELLE SAUCISSE AU MARC DU LAC DE BIENNE À LA COUR DE BERNE



MENU 36.- P/PERS.
 SANS BOISSONS
 ENCORE QUELQUES PLACES LES :

- 10 ET 11 JANVIER
- 2 FÉVRIER
- 1 MARS

VENDREDI ET SAMEDI DÈS 18H
 DIMANCHE DÈS 12H
 COUR DE BERNE LA NEUVEVILLE



2 À 15 PERSONNES - PLACES LIMITÉES
 POUR LES PLUS GRANDS GROUPES,
 PRENEZ CONTACT AVEC NOUS
 079 400 32 46
 CONTACT@COURDEBERNE.CH





Chauffages centraux - Installations sanitaires

Pascal Ventrice Ch. de l'Eglise 7 2518 Nods
 Tél. 032 751 37 05 ventrice@net2000.ch

UNE ANNONCE?
 PUB@IMPRIMERIEDUCOURRIER.CH



N. MARTI SA

SPECIALISTE DES ENERGIES ALTERNATIVES

INSTALLATIONS SANITAIRES
 TUBAGES DE CHEMINEES
 CHAUFFAGES CENTRAUX
 PHOTOVOLTAÏQUE

T 032 751 21 76
 2520 LA NEUVEVILLE
 WWW.NMARTISA.CH