

# Feuille officielle

## Commune mixte de Plateau de Diesse Communes de Nods & de La Neuveville

Toute reproduction, partielle ou totale du contenu rédactionnel est réservé



Commune  
de  
La Neuveville



Commune  
mixte de Plateau  
de Diesse



Commune  
de  
Nods

### Commune de La Neuveville

Place du Marché 3  
2520 La Neuveville  
www.laneuveville.ch

5 / Feuille officielle No 16 - Vendredi 28 avril 2023

#### COLLÈGE DU DISTRICT DE LA NEUVEVILLE RAMASSAGE DU PAPIER

Le jeudi 4 mai 2023, de 9 à 11h

On voudra bien confectionner des **paquets solidement ficelés** et les déposer devant son domicile, comme les sacs à ordures.

Les élèves ne sont pas autorisés à pénétrer dans les maisons ou jardins, même sur demande.

Les cartons et emballages plastiques sont **proscrits**. Ils seront donc laissés sur place, même s'ils contiennent des journaux.

Pour des raisons pratiques, le papier déposé après 9h ne pourra plus être ramassé.

Merci de votre compréhension la direction du collège

#### Avis de construction

**Requérants** : M. et Mme Matthieu et Nayda Cochet, chemin des Aubépines 5, 2520 La Neuveville.

**Auteur du projet** : My Architectes Sàrl, Gare 6a, 2035 Corcelles.

**Projet** : Transformations intérieures d'un immeuble locatif et commercial, à la rue des Fossés 12, sur la parcelle no 289, ban de La Neuveville.

**Zone** : Plan de quartier « Vieille Ville ».

**Dimensions** : Selon plans déposés.

La demande, les plans et les autres pièces du dossier sont déposés publiquement au Service de la gestion du territoire jusqu'à l'expiration du délai d'opposition.

Le délai d'opposition est de 30 jours à compter de la première publication dans la FOD, soit du 28 avril 2023 au 29 mai 2023. Les oppositions dûment motivées, les éventuelles réserves de droit et demandes de compensation des charges doivent être envoyées au Service de la gestion du territoire, Place du Marché 3, CP 263, 2520 La Neuveville, au plus tard jusqu'au dernier jour de la mise à l'enquête publique.

La Neuveville, le 28 avril 2023  
Municipalité de La Neuveville

#### VENTE DE CARTES JOURNALIÈRES DE NAVIGATION À PRIX RÉDUIT

Vente de cartes journalières de navigation avec la compagnie BSG (Lac de Bienne-trois lacs - Aare).

Tarif: CHF 25.- par carte et par jour.

Limite de 10 cartes par personne et par jour.

Achat direct au guichet du service des finances, place du Marché 3 ou à l'office du tourisme de La Neuveville.



078 400 34 35 @caj\_district info@lecaj.ch

Nouveau site internet : [www.lecaj.ch](http://www.lecaj.ch)

#### Horaires :

Mardi 15h00 - 18h00  
Mercredi 13h30 - 17h30  
Jeudi 15h00 - 18h00

Vendredi 15h00 - 23h00  
Samedi Fermé (selon planning)

#### PROCHAINES ACTIVITÉS

Ateliers créatifs avec Julie de  
"Atelier et Pourquoi Pas"

**Vendredi 28 avril 17h-19h: lettrages créatifs**  
Initiation à la typographie avec des feutres posca. Apprend à écrire un mot ou une phrase avec des lettres stylés et décorées

**Vendredi 12 mai 16h-18h30**  
Personnalise un sac en coton

Impression d'une photo de ton choix sur un sac en coton et décorations avec des feutres Posca, de la broderie et d'autres techniques.

Délai pour amener une photo : 4 mai 2023

Portes ouvertes du CAJ  
Samedi 13 mai 13h - 17h

Visites guidées du CAJ / Bar à crêpes / Démonstration de Graffiti / Initiations trottinette, skateboard et roller freestyle et contest "Game of Scoot" / Présentation de Santé Bernoise : prévention pour les adolescents et les parents.

#### Prestations sur demande ou sur RDV

Soutien à l'orientation scolaire et professionnelle  
Aide aux recherches de stages et apprentissage, CV, Lettre de motivation

Entretiens individuels ou collectifs de prévention pour les jeunes ou pour les parents de jeunes



#### Soirée jeux de société

**Vendredi 12 mai 2023, 19h-23h**  
Centre des Épancheurs, La Neuveville  
Dès 14 ans, entrée libre (collecte)

Venez partager un moment convivial ! Au programme : des jeux de société pour tous les goûts, une chouette équipe pour vous les expliquer, des boissons locales et des pâtisseries maison.

Inscription : 079 891 75 65  
ou [ludothèque@neuveville.ch](mailto:ludothèque@neuveville.ch)



Heures d'ouvertures  
Mardi de 16h-18h / Jeudi 30 mars 17h30-18h30  
Samedi de 9h30-12h  
Rue du Marché 10 - 2520 La Neuveville  
Tél. 032 751 63 33 / Facebook / Instagram  
[ludothèque@neuveville.ch](mailto:ludothèque@neuveville.ch)

#### COLLÈGE DU DISTRICT 2520 LA NEUVEVILLE

Le 1<sup>er</sup> juillet 2023, de 11h à 16h, le Collège du District fêtera les 50 ans du bâtiment des Prés-Guëtins.

A cette occasion, les anciens élèves et enseignants seront les bienvenus.

Nous sommes toujours à la recherche de photos en tout genre se rapportant aux 50 dernières années au collège (élèves, enseignants, camp de ski, etc.). Elles seront projetées durant cette journée.

Ce sont surtout des photos des années 70-80 et 80-90 qui manquent encore !

Si vous avez des documents, merci de les envoyer à l'adresse mail [50e@college2520.net](mailto:50e@college2520.net) en indiquant l'année de prise de vue. Délai de remise : fin avril ! Nous vous en remercions et vous attendons avec plaisir le 1<sup>er</sup> juillet.

Le Collège du District

## Fondation de la Piscine du Landeron

**14 MAI 2023**  
**FÊTE DES MERES**

PISCINE du LANDERON

**OFFREZ UN BON D'ABONNEMENT  
DE SAISON 2023**

**AVEC 10% DE RABAIS**

AU KIOSQUE DU CENTRE DU LANDERON

**Piscine chauffée du Landeron  
OUVERTURE**

**Samedi 13 mai 2023**  
Prix indigène pour les habitants  
de La Neuveville

**DU 13 AU 15 mai 10%  
DE RABAIS**

**POUR TOUS SUR LES  
ABONNEMENTS DE SAISON  
(Avec photo)**


**Toujours avec l'aquagym gratuit  
&**

**leçons de natations privées avec  
Stefan Volery  
Swimming School Academy**





**marché de printemps**  
29 avril 2023 de 9h00 à 15h00 au Quai Moeckli, La Neuveville

# primus tempus



art floral  
maraîchage  
phytothérapie  
arboriculture  
horticulture  
pépinière  
paysagisme  
poterie

Plante ton haricot  
animé par les ateliers secrets de la Sorcière

À table Odyle!  
restauration

Colour Of Rice  
musique

11h00 à 12h00  
Balade des arbres entre vertus et comestibilité  
animé par le Jardin communautaire

## PRIMUS TEMPUS

Le marché des plantes offre une occasion unique de découvrir des créations artisanales originales tout en célébrant la beauté de la nature. Cet événement est également une opportunité d'échanger des astuces sur la culture et de découvrir les dernières tendances en matière de jardinage.

L'une des animations gratuites du marché s'intitule "Plante ton haricot". Elle est organisée par les ateliers secrets de la Sorcière. Une activité ludique et éducative qui permettra aux plus jeunes de découvrir le monde fascinant de la botanique tout en s'amusant.

L'association du jardin communautaire invite la population pour une balade qui permettra de découvrir les arbres de La Neuveville et d'en ap-

prendre davantage sur leur histoire et leur rôle dans l'écosystème local. Le rendez-vous pour le début de la visite est fixé à 11h00 au Quai Moeckli.

Côté restauration, les visiteurs pourront savourer une cuisine raffinée proposée par "A table Odyle", une cheffe passionnée et créative qui, pour l'occasion, proposera un plat avec comme thème un légume goûteux de saison, l'asperge.

Et pour couronner le tout, l'animation musicale sera assurée par Colour Of Rice. Une voix douce et chaleureuse, voyageant en harmonie avec les accords de guitare folk.

Alors tous à vos agendas ! C'est le samedi 29 avril 2023 à partir de 09h00 dans le cadre pittoresque du bord du lac de La Neuveville.

Service des loisirs

Musée d'Art et d'Histoire  
La Neuveville

# Petites annonces



samedi et dimanche  
14h30-17h30  
museelaneuveville.ch

29.04-29.10.2023

CAPSA  
BV TOITURES  
N. MARTI SA  
CJB  
a.ellerpomm.com

## MUSEE D'ART ET D'HISTOIRE

### Petites annonces Exposition temporaire Vernissage

le vendredi 28 avril à 19h  
29 avril - 29 octobre 2023

Qu'on se le dise : à La Neuveville, on peut trouver du dentifrice au bureau de l'Imprimerie du Vignoble, du bon vin de Bordeaux chez un horloger de la place, de l'eau minérale souveraine contre les rhumatismes à la pharmacie ou encore du guano péruvien comme engrais pour les champs ! Voilà un petit avant-goût de ce que lecteurs et lectrices à La Neuveville pouvaient découvrir en feuilletant leurs journaux locaux. C'est précisément ces petites annonces, anodines, amusantes et extraordinairement variées, qui sont à l'honneur de l'exposition temporaire 2023 du Musée. Réclames, anciennes publicités et annonces en tous genres nous plongent

dans un univers paradoxal... où les propos entrent en collision avec des pratiques parfois surannées, parfois encore bien ancrées dans notre quotidien !

L'exposition invite le public à vivre une évasion légère, curieuse et drôle en parcourant un échantillon représentatif composé de plusieurs centaines d'anciennes publicités, toutes parues dans le Vignoble et le Courrier de La Neuveville entre 1861 et 1915.

Cette exposition est un clin d'œil aux petits trésors que ces publications recèlent et dont le contenu, souvent, n'est consigné nulle part ailleurs. Cette petite sélection d'annonces se présente comme une collection d'instantanés de la vie quotidienne neuvevilleoise entre la seconde moitié du XIX<sup>e</sup> siècle et le début du XX<sup>e</sup> siècle.

Ruelle de l'Hôtel de Ville 11  
2520 La Neuveville / [museelaneuveville.ch](http://museelaneuveville.ch)  
Ouvert samedi et dimanche  
14h30-17h30

Du souffle pour la vie

[www.liguepulmonaire.ch](http://www.liguepulmonaire.ch)  
Compte donateurs: 30-882-0

LIGUE PULMONAIRE  
Du souffle pour la vie

ALCOOL  
ET MÉDICAMENTS :  
GARE AU MÉLANGE!

Informez-vous !

APPELEZ-NOUS!  
0800 105 105  
[www.addictionsuisse.ch](http://www.addictionsuisse.ch)

ADDITION SUISSE

«Souvent, mes douleurs sont insupportables»

La Société suisse de la sclérose en plaques soutient et soutient toutes les personnes atteintes de SEP. Adressez-vous aussi à une sélection de spécialistes.

SEP





## HORAIRE DE LA DÉCHETTERIE

La déchetterie de Nods est ouverte comme suit :

	Avril	Mai
Samedi	29	8h00 - 12h00
Lundis	1 <sup>er</sup> , 8, 15, 22	8h00 - 12h00
Jeudi	11	8h00 - 12h00
Samedi	27	8h00 - 12h00
Mercredi	31	8h00 - 12h00

Nous vous remercions de bien vouloir respecter cet horaire.

**ADMINISTRATION COMMUNALE**

## DÉPÔT DES DÉCHETS VERTS ET BRANCHAGES

Le printemps bat son plein et les tondeuses et sécateurs sont affûtés. Voici un rappel de ce qui peut être déposé et où :

### Déchets verts

**Une benne est installée sur le parking de l'ancien télésiège** à la Route de Lignièrès, en face de l'usine Botteron. Vous pouvez y déposer tous vos déchets compostables provenant de votre jardin (plantes, gazon, feuilles) ou de votre ménage (fruits, légumes, épiluchures, fleurs fanées, coquilles d'œufs, marc de café et de thé, plantes sans pots, pain rassis, reste de cuisine).

### Branchages

Les branchages seront déposés sur la place délimitée à proximité du foyer du 1<sup>er</sup> août, vers le stand de tir. **Aucun autre matériel ne devra y être déposé.** Vous pouvez accéder librement à cette place en respectant toutefois les horaires de tir !

En cas de non-respect des prescriptions le Conseil communal prendra les mesures qui s'imposent et pourra réduire les heures d'accès. Nous vous invitons donc à respecter scrupuleusement le dépôt de vos déchets verts et branchages et vous en remercions par avance.

**Nous vous rappelons que toute personne qui dépose des déchets verts ou des branchages doit être au bénéfice d'une vignette.** Cette vignette peut être retirée ou commandée à l'administration communale (032 751 24 29 ou [commune@nods.ch](mailto:commune@nods.ch)). Son prix est de CHF 80.- par année.

Administration communale

## 6 jours à ADELBODEN

Lundi 17 au samedi 22 juillet 2023

Une semaine de camp poly-sportif destinée aux enfants de 6 à 16 ans ouvert à tous pas seulement aux membres de la FSG Nods!

### AU PROGRAMME

Jours sportifs, parcours Vito, piscine, course d'orientation, soirées jeux de société et des activités surprises tout en découvrant le village d'Adelboden.

**C'EST UN CAMP MAIS PAS QUE...**

le but étant de rentrer pleins de souvenirs et des nouveaux copains pour revenir chaque année s'amuser en compagnie des moniteurs qui perpétuent la semaine traditionnelle!

**TÉLÉPHONE**  
Caroline Sahli  
079 196 70 30

**POUR PLUS D'INFORMATIONS**  
[campdegym.wixsite.com/camp-de-gym-nods](http://campdegym.wixsite.com/camp-de-gym-nods)

## Ça me dit marche!

Découvrir les différentes régions du canton de Berne à pied

**Nods** • Activité accessible à tous  
**Samedi 06 mai 2023** • Parcours d'environ 2h le samedi matin  
Rendez-vous à 10h au Parking du Cheval Blanc à Nods

Toutes les dates et informations sous [be.ch/spot](http://be.ch/spot)

## Avis de construction

**Requérants** : Communauté héréditaire, Rollier Reynold, Route de Chasseral 33, 2518 Nods et Sonia Rollier Voegelin

**Auteur du projet** : Communauté héréditaire, Rollier Reynold, Route de Chasseral 33, 2518 Nods et Sonia Rollier Voegelin

**Projet** : Construction d'un garage double en béton : Largeur 7m, profondeur 6,5m et hauteur 2,7m. Nouvelle place asphaltée de 35,5m<sup>2</sup> devant le garage sur RF 133 du ban de Nods, Route de Chasseral 33, 2518 Nods

**Zone** : Village ancien  
**Dérogation** : Aucune  
**Dimensions** : Suivant plans et profils  
**Protection des eaux** : S 3

La demande, les plans et les autres pièces du dossier sont déposés publiquement à l'administration communale de Nods jusqu'à l'expiration du délai d'opposition. Le dossier peut également être consulté sur la plateforme eBau du canton ([www.be.ch/ebau](http://www.be.ch/ebau)).

Le délai d'opposition est de 30 jours à compter de la date de la première publication. Les oppositions dûment motivées, les éventuelles réserves de droit et demandes de compensation des charges (art. 31 LC et 32 DPC) doivent être envoyées en deux exemplaires à l'Administration communale, 2518 Nods, au plus tard jusqu'au dernier jour de la mise à l'enquête publique. Le droit à la compensation des charges est périmé lorsqu'il n'a pas été annoncé dans le délai imparti (art. 31 al. 4 lit a LC).

Nods, le 28.04.2023  
Administration communale

## REPRISE LE 24 AVRIL

LUNDI: 18h45 - 19h45  
Parking du cheval blanc

**ON VOUS ENTRAINE à NODS!**

ENTRAÎNEMENT DE COURSE À PIED PAR LE COACH SPORTIF EXPÉRIMENTÉ  
Peter Neugeli [www.knzs-coaching.com](http://www.knzs-coaching.com)

PARTICIPATION 10.- CHF  
ENTRAÎNEMENT INSCRIPTION 079 204 54 06

## Cross des Jonquilles

Au stand de tir de Nods  
Dimanche 7 mai 2023

Premier départ à 9h30:  
Dernière inscription au plus tard 30 minutes avant le début de votre course.

La course a lieu par tous les temps!  
Tarif enfant: 10 frs pré-inscription, 15 frs sur place  
Tarif adulte: 20 frs pré-inscription, 25 frs sur place  
Résultats et remises des prix à 13h00

Menu du jour: Hamburgers, frites.

Plus d'informations concernant les différentes catégories sur: [www.nods.ch/gym](http://www.nods.ch/gym)

Pré-inscription

UN HOMME N'EST JAMAIS SI GRAND QUE LORSQU'IL EST À GENOUX POUR AIDER UN ENFANT. PIERRE DE

Comme Zinedine Zidane, soutenez les enfants atteints par une leucodystrophie en Suisse!  
IBAN : CH02 0900 0000 1737 1750 7

## Le cancer se fiche de savoir qui tu es. Mais nous, non.

C'est pourquoi nous aidons les personnes atteintes et leurs proches à vivre avec le cancer: nous les informons, soutenons et accompagnons.

lique contre le cancer



**Horaires 2023 - Téléphone & Guichet**

La permanence téléphonique est assurée du :  
LUNDI AU VENDREDI DE 8H00 À 11H30 ET DE 13H30 À 16H00

Le guichet de l'administration est ouvert selon l'horaire suivant :

Jours	Matin	Après-midi
Lundi	08h00 - 11h30	14h00 - 18h00
Mardi	10h00 - 11h30	14h00 - 16h00
Mercredi	10h00 - 11h30	14h00 - 16h00
Jeudi	08h00 - 11h30	14h00 - 16h00
Vendredi	10h00 - 11h30	14h00 - 16h00

Si vous ne pouvez pas passer aux heures  
d'ouverture vous pouvez fixer un rendez-vous

Pour des renseignements pointus au contrôle des habitants, veuillez vous présenter lundi & mardi toute la journée ou mercredi, jeudi & vendredi matin.

Les coordonnées de l'administration sont les suivantes :

Adresse postale : Commune mixte de Plateau de Diesse  
La Chaîne 2 – 2515 Prêles

Adresse e-mail : [info@leplateaudediesse.ch](mailto:info@leplateaudediesse.ch)

Téléphone : 032 315 70 70

Site internet : [www.leplateaudediesse.ch](http://www.leplateaudediesse.ch)

En 2023, l'administration sera fermée aux dates suivantes :

Jours	Du	Au	Raison
Jeudi-			
Vendredi	18.05.2023	19.05.2023	Ascension
Lundi	29.05.2023		Lundi de Pentecôte
	24.07.2023	04.08.2023	Fermeture estivale
	25.12.2023	02.01.2024	Fermeture fin d'année

**Plan d'ouverture de la déchetterie de Diesse**

Lundi	Mercredi	Samedi
10:30 - 11:30	16:30 - 18:30	09:00 - 11:30

**Points de collecte des déchets verts  
Lamboing / Prêles**

Les deux points de collectes sont à l'extérieur, donc accessibles en tout temps à l'exception du dimanche. Des contrôles de vignettes seront effectués.

Les déchetteries et les points de collecte des déchets verts sont destinés uniquement aux personnes domiciliées dans la Commune mixte de Plateau de Diesse.

**PASSAGE DU BIBLIOSUS  
À DIESSE, LAMBOING ET PRÊLES  
Stationnements du 1<sup>er</sup> trimestre 2023****Stationnements**

Diesse : Devant le complexe communal  
«Le Battoir», entre 11h00 et 11h45

Prêles : A l'Est du bâtiment administratif,  
entre 13h15 et 14h15

Lamboing : A l'arrêt de bus, entre le restaurant du  
Cheval Blanc et la boulangerie Bayard,  
entre 14h30 et 15h30

6 mai, 20 mai, 3 juin, 17 juin

L'administration communale

**Stress scolaire?**  
Conseils + aide 147 de Pro Juventute  
est toujours là pour toi!

Petits ou gros soucis?  
Téléphone n° 147  
SMS au 147  
www.147.ch

PRO JUVEN TUTE  
147

© 2022 Pro Juventute. Tous droits réservés.

**INSCRIPTION ENFANTS  
À LA CRÈCHE LA LUCIOLE**

Vous êtes parents ou futurs parents et recherchez une place d'accueil pour votre enfant. Il est désormais possible de nous transmettre votre demande d'inscription pour la rentrée d'août 2023 auprès de la crèche La Luciole.

En effet, notre infrastructure permet aux parents de concilier vie familiale et vie professionnelle tout en faisant évoluer votre enfant dans un cadre harmonieux et chaleureux.

Nous sommes à disposition pour toute demande, visite ou rencontre : [laluciole@leplateaudediesse.ch](mailto:laluciole@leplateaudediesse.ch) ou 032 315 18 00.

L'Équipe de la crèche La Luciole

**CHIENS EN LIBERTÉ, ET ABOIEMENTS**

Nous avons constaté ces derniers temps que de nombreux chiens circulent librement dans nos villages.

Nous nous permettons donc de rappeler que, selon la loi cantonale sur les chiens :

- Les chiens doivent être détenus de manière à ne pas importuner ou mettre en danger les êtres humains ou d'autres animaux. Ils ne peuvent pas être laissés sans surveillance dans les espaces publics ou accessibles au public et doivent pouvoir être maîtrisés à tout moment.

- Les chiens doivent être tenus en laisse dans les locaux ouverts au public.

- Quiconque promène un chien doit en éliminer les déjections.

- En vertu des dispositions du Code des obligations, les détenteurs de chiens sont responsables du dommage causé par leurs animaux (voir l'art. 56 CO).

- Les infractions à la loi cantonale sur les chiens seront punies de l'amende.

Nous vous remercions de votre compréhension et de tenir compte de ce qui précède.

L'administration communale

**INFORMATION**

Les propriétaires de volailles, de chèvres, d'abeilles, de poissons, etc. sont tenus de s'annoncer auprès de l'Office de l'agriculture et de la nature du canton de Berne à 3052 Zollikofen. Les bases légales se trouvent dans l'Ordonnance fédérale sur les épizooties (art. 18a) et dans l'Ordonnance cantonale sur les épizooties (art. 21b).

Pour ce faire, vous pouvez vous annoncer en ligne sur le site : [www.be.ch.declaration-unites-elevage](http://www.be.ch.declaration-unites-elevage).

Ce document est également mis à votre disposition sur le site de la Commune mixte de Plateau

de Diesse sous "Guichet virtuel / Animaux et agriculture".

L'administration communale

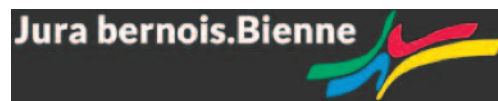
**CONSEIL EN ÉNERGIE GRATUIT**

Organisé par Jura bernois Bienne, le conseil régional en énergie vise à apporter des informations, recommandations et formations indépendantes aux habitants, aux institutions et aux professionnels du Jura bernois.

Pour les particuliers et les entreprises, les conseils par téléphone sont également gratuits, ainsi que les visites sur place (incluant un rapport de visite), **pour autant que la visite porte sur le chauffage d'un chauffage âgé de plus de 10 ans.**

Pour les intéressés, vous trouverez toutes les informations nécessaires sur le site suivant :

[www.jurabernoisenergie.ch](http://www.jurabernoisenergie.ch)



L'administration communale

**PASSEPORT BIOMÉTRIQUE  
CARTE D'IDENTITÉ**

L'été approchant et avec lui les vacances, nous vous suggérons de vérifier dès maintenant la validité de vos pièces d'identité, afin de vous éviter toute mauvaise surprise.

Nous vous rappelons que toute personne désirant déposer une demande doit se présenter en personne dans l'un des deux centres de documents d'identité de notre région, soit Bienne ou Courtelary et

**uniquement après avoir pris rendez-vous**

**au no de tél. 031 635 40 00**

du lundi au vendredi de 8h à 12h et de 13h à 16h.

ou par internet sous [www.passeportsuisse.ch](http://www.passeportsuisse.ch)

Pour notre région, vous pourrez vous rendre aux centres de Bienne, à la rue du Contrôle 20, ou de Courtelary, à la rue de la Préfecture 2c.

Par ailleurs d'autres renseignements peuvent être obtenus sur le site du canton de Berne, notamment une brochure contenant toutes informations utiles, sous [www.be.ch/passeport](http://www.be.ch/passeport)

**DÉPÔT PUBLIC DU PROCÈS-VERBAL  
DE L'ASSEMBLÉE COMMUNALE  
DU 27 AVRIL 2023**

Conformément aux dispositions de l'art. 71 du Règlement d'organisation (RO), le procès-verbal de l'assemblée communale du 27 avril 2023 de la Commune mixte de Plateau de Diesse est déposé publiquement à l'administration communale, située à Prêles, du 1<sup>er</sup> mai 2023 au 1<sup>er</sup> juin 2023.

Il peut être consulté durant les heures d'ouverture, ainsi que sur le site Internet de la commune ([http://www.leplateaudediesse.ch/la\\_commune/assemblees\\_communales](http://www.leplateaudediesse.ch/la_commune/assemblees_communales)).

Pendant le dépôt public, une opposition peut être formée, par écrit, auprès du Conseil communal. Le cas échéant, l'opposition sera dûment signée et munie de motifs valables.

L'administration communale



## Le frelon asiatique est arrivé sur le Plateau de Diesse

Pour l'apiculture et la conservation de la nature, la propagation de cette espèce exotique constitue une menace sérieuse, car elle chasse un grand nombre d'insectes comme nourriture pour ses larves. Afin de protéger le monde des insectes indigènes, il est important que la propagation ultérieure soit détectée et signalée le plus rapidement possible.

Dans le cas où vous découvririez un frelon suspect, photographiez-le (avec votre mobile ou un appareil photo) et envoyez immédiatement les photos, avec indication précise de l'endroit et de la date où vous les avez prises, au Service sanitaire apicole (SSA) [info@apiservice.ch](mailto:info@apiservice.ch)

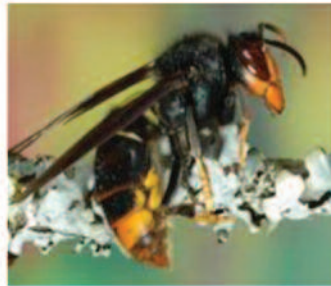
Sur demande du Service sanitaire Apicole, vous trouverez des renseignements sur : <https://abeilles.ch/apiculture/sante-des-abeilles-pratique-apicole/frelon-asiatique/>

## Les pompiers n'interviennent plus pour éliminer les nids.

Les particuliers sont donc invités à se renseigner auprès des entreprises spécialisées dans le domaine. Vous trouverez aisément une aide en surfant sur Internet.

Prêles, le 21 avril 2023

Le Conseil communal



## LOCAUX À LOUER

En raison du déménagement de certaines classes d'école dans la nouvelle Ecole Les Joncs à Prêles et dans le cadre d'une réflexion générale pour l'utilisation des locaux libérés, des espaces seront disponibles dès le mois de septembre 2023.

Il s'agit des locaux suivants :

- Lamboing, Route de Diesse 9, Ecole à journée continue, deux étages distincts, rez-de-chaussée : environ 112 m<sup>2</sup>, 1<sup>er</sup> étage : environ 135 m<sup>2</sup>, local annexe avec entrée séparée : environ 25 m<sup>2</sup>.
- Lamboing, Vieux collège, Route de Diesse 2, plusieurs locaux allant de 30 m<sup>2</sup> à 55 m<sup>2</sup>.
- Diesse, ancienne administration communale et classes d'école, Route de Nods 2, administration communale : environ 64 m<sup>2</sup> et deux salles de classes : environ 57 m<sup>2</sup> chacune

Toute personne, association ou entreprise intéressée, etc., peut faire parvenir sa demande à l'administration communale, La Chaîne 2, 2515 Prêles d'ici au 15 mai 2023.

Pour toutes informations, merci de contacter Mme Landry au no 032 315 70 70.

L'administration communale

## Nouvelles de l'administration

### Succès du soutien aux camps scolaires

Ces deux dernières années, les camps scolaires ont bénéficié de contributions financières complémentaires du Fonds de soutien de la Banque cantonale bernoise pour un montant total de 181 000 francs. Il reste des ressources à disposition pour l'année scolaire en cours. La Direction de l'instruction publique et de la culture et l'association Chindernetz du canton de Berne coordonnent l'utilisation des fonds.

Outre leur grande valeur pédagogique, les camps scolaires renforcent la cohésion au sein des classes. Les élèves et leurs enseignantes et enseignants apprennent davantage à se connaître que dans le cadre scolaire quotidien. Et le personnel enseignant a la possibilité d'accompagner et d'encourager les élèves pendant tout une semaine dans un cadre extrascolaire.

### 4665 élèves ont bénéficié de ce soutien

Pour les années scolaires 2021/22 et 2022/23, le Fonds de soutien de la Banque cantonale bernoise a alloué un montant annuel de 100'000 francs au soutien des camps scolaires. Une contribution est accordée notamment à condition que le camp serve à approfondir au moins un objectif de développement durable mondial et qu'il respecte les critères pédagogiques du plan d'études 21. A ce jour, des aides ont été accordées à 194 camps, auxquels ont participé 4665 élèves. Les contributions versées représentent environ 96'000 francs pour l'année scolaire 2021/22. Pour l'année scolaire 2022/23, 90 demandes ont été approuvées et 85'000 francs environ ont été versés (chiffres d'avril 2023).

### Idées et outils d'organisation en ligne

Le site Internet de la Direction de l'instruction publique et de la culture propose aux communes des idées de thèmes et des outils pour organiser les camps. Une page dédiée rassemble des idées directement réalisables et des lieux possibles. Un lien permet de demander une contribution financière en toute simplicité. L'association Chindernetz du canton de Berne assure la coordination et la distribution des fonds aux écoles intéressées.



## ASSEMBLÉE ORDINAIRE Commune bourgeoise Prêles

Dimanche 28 mai 2023 dès 09h30  
Salle du Conseil – Bâtiment administratif  
bourgeois – Ch. du Stand 3 à Prêles

### ORDRE DU JOUR :

1. Camping Prêles SA
  - 1.1 Comptes 2022 pour information
  - 1.2 Informations du Président du CA
2. AG Bourgeoise
  - 2.1. Procès-verbal de la dernière assemblée
  - 2.2. Comptes 2022
  - 2.3. Informations du Conseil
  - 2.4. Divers et imprévus

**NB : Cette assemblée sera suivie d'un brunch, sur inscription,**

**dès 11h00, à la Métairie  
de la Grande Maison – Diesse**

# LES ADDICTIONS NE SONT PAS UNE AFFAIRE PRIVÉE.

## L'ADDICTION NOUS CONCERNE TOUS. BRISONS LE TABOU !

**APPELEZ-NOUS !**  
0800 105 105  
[www.addictionsuisse.ch](http://www.addictionsuisse.ch)



Consultez gratuitement la Feuille officielle  
[www.imprimerieducourrier.ch](http://www.imprimerieducourrier.ch)



## 10 / Paroisses

### Paroisse réformée de La Neuveville

Vendredi 28 avril

Cultes dans les homes à 10h à Mon Repos et 10h45 à Montagu

Dimanche 30 avril

17h, culte régional Clin Dieu à l'église de Diesse, avec Sœur Gabriëlle : "Comment garder confiance malgré les épreuves de la vie ?"

Mercredi 3 mai

10h, groupe de prière et de partage biblique à la salle Schwander

14h30, chant à la maison de paroisse

Jeudi 4 mai

19h30, maison de paroisse de Diesse, soirée d'information pour les jeunes de 10 et 11H : camp et culte de confirmation.

Vendredi 5 mai, maison de paroisse

16h30, reprise des rencontres pour tous les enfants de la 2 à la 6H avec Wanda et Annemarie

17h45, rencontre du Cycle II avec Julien

19h30, conférence d'André Sunier à la maison de paroisse de Nods : accueil et rencontres sur le chemin de Compostelle

Deux matinées chorales à 10h à la Blanche-Eglise

Dimanche 7 Mai

Les Sunday Gospels Singers, de la Broye, dir. Christine Donzel, nous offrent de swingier !

Dimanche 14 Mai

Le Chœur Shante de Bienne sous la direction de Fanny Anderegg nous propose un tour du monde en chansons pour la cette fête des mères où des roses seront distribuées. Pour ces deux dimanches, un apéritif est chaque fois offert. Bienvenue à tous pour se laisser enchanter !

A votre service

Pasteur John Ebbutt, 032 751 28 57, 078 648 57 23, [j.ebbutt@macquality.ch](mailto:j.ebbutt@macquality.ch)

Pasteure Marie-Laure Krafft Golay, 032 315 11 53

Secrétariat: Sylvie Augier Rossé, 032 751 10 35

Retrouvez toutes nos infos et l'enregistrement des

prédications sur notre site internet :

[www.paref2520.ch](http://www.paref2520.ch) - [info@paref2520.ch](mailto:info@paref2520.ch)

et [www.lac-en-ciel.ch](http://www.lac-en-ciel.ch)

### Kirchgemeinde Pilgerweg Bielsee

Sonntag, 30. April

10.15 Uhr, Kirche Twann: Gottesdienst mit Peter von Salis und Katrin Luterbach (Musik).

Pikettdienst

20. bis 28. April: Pfrn. Sigrid Wübker

(Telefon 079 936 17 57)

29. April bis 2. Juli: Pfr. Peter von Salis

(Telefon 078 741 37 64)

[www.kirche-pilgerweg-bielsee.ch](http://www.kirche-pilgerweg-bielsee.ch)

### Paroisse catholique de La Neuveville

Messes dominicales à La Neuveville

Dimanche 30 avril, 10h, église Notre-Dame de l'Assomption.

Préavis : Assemblée de paroisse de La Neuveville – Plateau de Diesse

Lundi 12 juin à 20h à la salle de paroisse, Mornets 15, La Neuveville. L'ordre du jour sera publié dans les éditions du 12 mai et du 9 juin.

### Paroisse réformée Diesse, Lamboing, Prêles

Culte Clin Dieu

Dimanche 30 avril, 17h, Eglise de Diesse, culte joyeux et festif avec la participation des catéchumènes, thème: Comment garder confiance malgré les épreuves de la vie ? Avec le témoignage plein d'encouragement de Sœur Gabriëlle, atteinte dans sa santé, elle vit en chaise roulante.

Fenêtre Ouverte avec André Sunier

Vendredi 5 mai, 19h30-21h, Maison de paroisse de Nods, rencontre avec André Sunier, il nous partagera son expérience sur le Chemin de Compostelle, tant

comme pèlerin que comme volontaire pour accueillir les pèlerins dans un gîte. Entrée libre, collecte !

Dimanche 7 mai

Culte à Diesse, 10h, service de voiture (voir ci-dessous)

Service de voiture

9h35 école à Prêles / 9h40 La Poste Lamboing; si le culte a lieu à Nods ou La Neuveville, ajouter 9h45 au centre du village à Diesse

### Paroisse de Nods

Dimanche 30 avril

17h à Diesse, culte Clin Dieu.

Vendredi 5 mai

Accueils et rencontres sur les chemins de Compostelle avec André Sunier de 19h30 à 21h à la Maison de paroisse de Nods. Parking: Hôtel Cheval Blanc.

Dimanche 7 mai

10h, culte à Nods avec Sainte-Cène.

Mardi 9 mai

9h à la cure lecture biblique et prière.

Rencontre des aînés à 14h, chemin de Compostelle, l'accueil et les rencontres avec André Sunier.

Dimanche 14 mai

10h à Diesse, culte.

Mardi 16 mai

9h à la cure, lecture biblique et prière.

Jeudi 18 mai

10h à La Neuveville: régional Ascension.

Dimanche 21 mai

10h culte régional à Diesse.

Contacts

M. le Pasteur Marco Pedrolì est à votre disposition au 076 588 98 85 ou par email [marco.pedroli@sunrise.ch](mailto:marco.pedroli@sunrise.ch)

N'hésitez pas à le contacter !

Catéchète professionnelle

M<sup>me</sup> Sarah Holzmann 079 654 63 58

### Eglise Evangélique de l'Abri, La Neuveville

Dimanches : Culte à l'église de l'Abri.

1<sup>er</sup> et 3<sup>ème</sup> dimanches du mois 10h : Culte groupes de vie.

Cours message ou réflexion et partages en groupes.

(également en streaming)

2<sup>ème</sup> dimanche du mois à 10h : Cultes intergénérationnels.

Sans streaming

4<sup>ème</sup> dimanche du mois à 10h : Culte Bible en main.

(également en streaming)

Si 5<sup>ème</sup> dimanche du mois à 10h : Vous référer au site internet.

Le programme est actualisé régulièrement sur le site

[www.labri.ch/agenda](http://www.labri.ch/agenda)

Pasteur Didier Suter : 032 751 36 65 ou [pasteur@labri.ch](mailto:pasteur@labri.ch)



### CULTE CLIN DIEU

Dimanche 30 avril 2023, 17h Eglise de Diesse

Comment garder confiance malgré les épreuves de la vie ? Avec sœur Gabriëlle

Un culte différent !

Un témoignage passionnant !

Un encouragement au plein cœur de la vie !

Elle vit en chaise roulante, elle fait du badminton, donne des cours de peinture, intervient dans les écoles... Les difficultés de la vie, sœur Gabriëlle les connaît au quotidien. Et pourtant, si tous les jours ne sont pas faciles, comment fait-elle pour aller de l'avant, ne pas s'enfermer dans le découragement. Un moment unique !

Cordiale bienvenue à chacun et chacun !

Je m'aide... aidons nous !

Les centres de consultation à votre proximité  
[www.infoentraide-be.ch](http://www.infoentraide-be.ch)  
0848 33 99 00

Selbsthilfe BE  
Info-Entraide BE

## Adresses utiles

### Service de maintien à domicile (SMAD)

La Neuveville - Plateau de Diesse

Route de Neuchâtel 19 - 2520 La Neuveville

Tél. 032 751 40 61 - [www.smad.ch](http://www.smad.ch)

### Service Transports Croix-Rouge Tavannes

District de La Neuveville, avez-vous besoin d'aide ?

Transports de personnes (médecin, coiffeur, etc)

Renseignements : lundi-vendredi de 8h30 à 11h30

Tél. 032 489 10 03

### Home Montagu et foyer de jour

Rue Montagu 8 - 2520 La Neuveville - Tél. 032 751 26 96

Repas à domicile : tél. 032 751 21 05

[www.home-montagu.ch](http://www.home-montagu.ch)

### Secrétariat de la Paroisse Réformée

Nouveaux horaires : le secrétariat, Grand Rue 13, est ouvert

les matins de 8h30 à 11h30 LU, ME, JE, VE.

Tél. 032 751 10 35, Courriel : [info@paref2520.ch](mailto:info@paref2520.ch)

Visitez notre site Internet : [www.paroisse2520.ch](http://www.paroisse2520.ch)

### Secrétariat de la Paroisse Catholique

(rue des Mornets 15) : ouvert mardi de 14h à 17h30.

La secrétaire est atteignable au 032 751 28 38 tous les jours, sauf

lu et ve après-midi. Autre contact : Yannick Salomon, théologien en

pastorale, tél. 079 352 38 12. [www.upbienne-laneuveville.ch](http://www.upbienne-laneuveville.ch)

### Service de l'Equipement de La Neuveville

Service de garde, no de tél. 032 752 10 99. Uniquement pour

les urgences liées aux réseaux hors des heures d'ouverture de

l'administration.

### Administration du cimetière de La Neuveville

Pour tous renseignements : Tél. 079 248 26 26

### Service payant de bus durant le week-end

Noctanbus : départ de la Place Pury (Neuchâtel) à 2h15 & 4h

Moonliner : départ de la Gare (Bienne) à 2h15

### Jura Bernois tourisme

Rue du Marché 4, 2520 La Neuveville, ouvert du mardi au

vendredi : 9h-12h / 14h-17h.

Infos et manifestations sous [www.jurabernois.ch](http://www.jurabernois.ch).

Courriel : [info@jurabernois.ch](mailto:info@jurabernois.ch) / Tél. 032 751 49 49

## Agenda

### Musée d'art & d'histoire de La Neuveville

Ouvert du 29 avril au 29 octobre 2023. Samedi et dimanche de

14h30 à 17h30. Exposition temporaire intitulée "Petites annonces"

présentant plusieurs centaines d'anciennes publicités, toutes

parues dans le Vignoble et le Courrier entre 1861 et 1915.

et l'exposition "Ville d'étude et de séjour" prolongée en 2023.

[www.museelaneuveville.ch](http://www.museelaneuveville.ch) - [musee.laneuveville@bluewin.ch](mailto:musee.laneuveville@bluewin.ch)

### Musée de la vigne du lac de Bienne, Chavannes / Gléresse

Le musée est ouvert tous les samedis et dimanches du 29 avril

au 29 oct 2023 de 13h30 à 17h.

Visites guidées et locations de salles sur demande

Renseignements: Tél. 032 315 21 32

[www.rebbaumuseum.ch](http://www.rebbaumuseum.ch) - [info@rebbaumuseum.ch](mailto:info@rebbaumuseum.ch)

### Fondation de l'hôtel de ville / Musée, Le Landeron

Le Musée est ouvert tous les samedis et dimanches de 14h30

à 17h30. Exposition permanente, vigne et culture, autrefois

au Landeron.

### Café Théâtre de la Tour de Rive - La Neuveville

Vendredi 5.05.2023 20h30 Tréteaux d'Orval

Samedi 6.05.2023 20h30 Tréteaux d'Orval

Dimanche 7.05.2023 17h Lempen Puppet Theater

## Appel d'urgence

Tél. 117 Police, appel d'urgence

Tél. 118 Feu, appel d'urgence

Tél. 144 Ambulances, appel d'urgence

Tél. 145 Intoxications, appel d'urgence

Tél. 147 Aide téléphonique pour les enfants et les jeunes